

Tunturi-Lapin aluestrategia 2015-2030



Aluestrategian sisältö

Aihealue	Sivu
Johdanto ja strateginen linjaus	3
Lähtökohdat ja aluetaloudellinen tarkastelu	4
Visio ja visionäärinen tavoite	12
Painopisteet ja strategiset tavoitteet	14
Aluestrategian priorisoidut tavoitteet	15
1. Painopiste: Yhteistyö ja yhteinen edunvalvonta	16
2. Painopiste: Tunturi-Lapin talousalueen vahvistaminen	17
3. Painopiste: Osaamisen kehittäminen	18
Yhteistyön muodot ja resursointi	19
Strategian ajallinen tavoite, päivittäminen ja seuranta	21
Strategian laatimiseen osallistuneet tahot	23

Johdanto

Tunturi-Lapin kuntia ja elinkeinoelämää yhdistää yhdessä menestyminen, joka juontaa 1970-luvulle, jolloin alueen yhteismarkkinointi käynnistyi. Tunturi-Lapin kunnat käynnistivät neuvottelut yhteistyöhön liittyvän projektin käynnistämisestä syksyllä 1990. Yhteistyöprojekti käynnistyi syyskuun 1991 alussa. Organisaation muodostivat ohjausryhmä, jossa oli edustettuna kuntien korkein luottamushenkilöjohto, kunnanjohtajat ja alueella toimivat sidosryhmät. Asioita valmistelevalle työvaliokunnan muodostivat kunnanjohtajat. Projektilla oli yksi päätoiminen työntekijä. Yhteistyötä hoidettiin lokakuuhun 1999 saakka projektiluonteisena. Lokakuussa 1999 Tunturi-Lapin kunnat perustivat Tunturi-Lapin Kehitys ry:n jatkamaan kuntien seutukunnallista yhteistyötä, kehittämistä ja edunvalvontaa. Näiden onnistuneiden ratkaisujen ja yhteistyön tuloksena Tunturi-Lapista on kehittynyt alue, joka tuottaa elinvoimaa niin alueensa yrityksille kuin ihmisille.

Alueen menestystekijöitä ovat Pallas-Yllästunturin kansallispuiston matkailukeskittymä, kaivannaisteollisuus, arktinen luonto ja harvaan asuttaminen, luontais- ja maatalouselinkeinot sekä pohjoiskalotin yhteistyö.

[Tunturi-Lapin aluestrategian ytimen muodostavat Tunturi-Lapin seudun ihmiset ja toimijat yhdessä. Aluestrategialla tähdätään vision mukaisesti alueen vetovoiman ja kasvun turvaamiseen sekä kykyyn vastata tulevaisuuden haasteisiin.](#)

Aluestrategia on yhteisiä asioita mahdollistava pitkän aikavälin suunnitelma, jossa katse on suunnattu aina vuoteen 2030. Aluestrategia ei ole tarkoitettu rajoittamaan yhdenkään osapuolen omia strategisia päämääriä tai tavoitteita.

[Aluestrategialla Tunturi-Lapin toimijat haluavat parantaa, selkeyttää ja vahvistaa Tunturi-Lapin keskinäistä yhteistyötä ja avata yhteistyön ja toiminnan seutukunnalta ulospäin niin kansallisesti kuin kansainvälisesti. Strategian mukainen toiminta perustuu luottamukseen joka rakentuu toimijaosapuolten yhdessä synnyttämän hyödyn kautta.](#)

[Strategisissa painopisteissä ja tavoitteissa keskitytään isoihin, kattaviin kokonaisuuksiin, joiden uskotaan ohjaavan toimintaa ja kehitystä suuntaan, joka mahdollistaa vision toteutumisen. Tunturi-Lapin Aluestrategia on kokonaisuuden linjaus, jonka toteuttamiseksi laaditaan tarkennetut määräaikaiset toimintasuunnitelmat ja kehittämishankkeet.](#)

Strategiaa tulee tarkastella säännöllisesti, mutta muuttaa harkiten. Näin varmistetaan pitkän aikavälin kehityssuunnan säilyminen ja luottamus alueen kehittymiselle.

LAPLAND
Above Ordinary

Lähtökohdat ja aluetaloudellinen tarkastelu



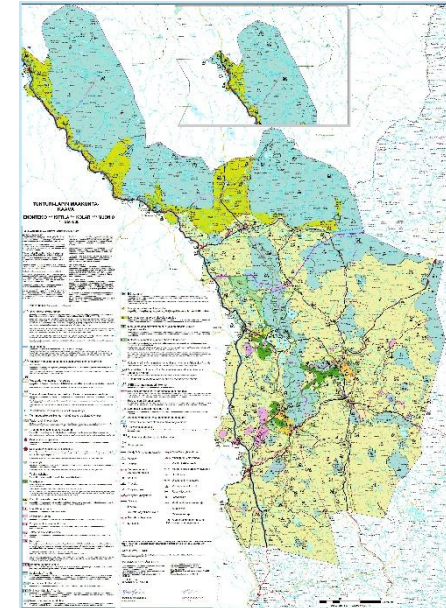
Lähtökohdat

Tunturi-Lappi on kasvanut valtakunnallisesti merkittäväksi matkailualueeksi. Suurimmat matkailukeskukset Levi ja Ylläs ovat painottuneet talvisiin aktiviteetteihin, Olos maastohiihtoon, Hetta ja Pallas luontomatkailuun ja Kilpisjärvi viimeisen kauteen sekä kesämatkailuun. **Alueen matkailu kehittyy ympärivuotiseksi toimintaa monipuolistamalla**, mm. erilaisten tapahtumien ja kesämatkailuun liittyvien tuotteiden kuten golfin, sauvakävelypuistojen, patikointi- ja pyöräilyreittien ja kalastusmatkailun avulla sekä hyödyntämällä koko matkailualueen keskellä sijaitsevaa PallasYllästunturin kansallispuistoa. Yleisenä tavoitteena on kasvattaa nykyisten runsaan 40 000 vuodepaikan määrä vuoteen 2030 mennessä yli 80 000 vuodepaikkaan ja **nykyisten noin 3,5 miljoonan yöpymisvuorokauden noin 8 miljoonaan**.

Teknologiaan keskittyvä liiketoiminta on kehittynyt ja kehitty edelleen tärkeäksi työllistäjäksi ja liiketoiminnaksi matkailun rinnalle. **Teknologiaan keskittyvää liiketoiminnassa kasvua tunnustetaan mm. 1) Kylmäteknologian ja autotestauksen toimialalla. 2) Kaivannaisteollisuudessa, jossa Kittilässä toimii Euroopan suurin kultakaivos, Kolarissa ja Pajalassa tehdään tutkimuksia tavoitteena rauta-, kupari- ja kultakaivosten ja pellettitehtaan käynnistyminen, ja myös muita Tunturi-Lapin malmikriittisiä alueita tutkitaan. 3) Bioenergian tuottamista selvitetään yhteistyössä Norjan kanssa. 4) Nousevana toimialana tunnustetaan digitalisaatio, automatisaatio ja robotiikka.**

Metsätalous on edelleen merkittävä elinkeino paikallistaloudessa. Metsätalouden, matkailun ja poronhoidon yhteensovittamiseen kiinnitetään entistä enemmän huomiota. Maatalouden, poronhoidon ja luontaistalouden elinkeinollinen merkitys haja-asutusalueella on edelleen varsin suuri. **Maaseudun kehittämisessä pienimuotoisen yritystoiminnan ja jalostuksen lisääminen nähdään osana matkailun palveluketjuja.**

Elinkeinojen kehittämisessä ja palvelutoiminnassa tunnustetaan hyvä yhteistyö ja mahdollisuudet yhteisille hankkeille Ruotsin ja Norjan kanssa.



Aluetaloudellinen tarkastelu

Aluetaloudellisessa tarkastelussa pyritään antamaan yleisnäkemyks seutukunnan yritystoiminnan voimaperäisyydestä ja sen vaikutuksista aluetalouteen. Tarkastelun tavoite on antaa strategialle lähtökohtatiedot, mutta laajempaan ja yksityiskohtaisempaan tarkasteluun ei tässä yhteydessä ole tarvetta.

Alueelliset kehitysnäkymät

Tunturi-Lapin seutukunnassa asui vuoden 2014 lopussa 14 637 henkilöä. Lisäystä v. 2014 alueella 131 henkilöä. Vuoden 2014 lopussa työttömien työnhakijoiden osuus työvoimasta oli 14,9 % ja työttömiä työnhakijoita oli 1043.

Elinkeinoelämän tilanne ja näkymät

Alueen elinkeinojen tilanne on vakaa. Matkailussa tehdyt investoinnit ja panostukset markkinointiin ovat tuoneet tulosta. Suomalaiset asiakkaat ovat tärkein yksittäinen asiakasryhmä, joka käyttää palveluita lähes ympäri vuoden. Eurooppalaisten asiakkaiden määrät kasvavat ja muodostavat tärkeän ryhmän. Norjalaisten ja Aasian maiden merkitys matkailussa kasvaa tasaisen voimakkaasti ja tästä on merkkejä myös Tunturi-Lapissa. Yritysten edustuskulujen verovähennysoikeuden palautus on otettu elinkeinossa hyvin positiivisesti vastaan.

Kittilän kaivos on toiminut noin kuusi vuotta ja kaivokselle on tehty merkittävä laajennus tuotannon kasvattamiseen viimeisten kolmen vuoden aikana. Hankkeen kokonaiskustannusten arvioitiin olevan noin 79 miljoonaa euroa. Summasta käytetään noin 10 miljoonaa euroa maanalaisen kaivoksen tuotannon tehostamiseen, eli pääasiassa liikkuvan kaluston hankintoihin ja kaivoksen tuuletuksen tehostamiseen.

Kaivosalan tilanne on hyvä toimivien kaivosten suhteen, mutta uudet Länsi-lapin kaivoshankkeet ovat pysähdyksissä. Kuitenkin P-Ruotsin alueella mm. Svapparaaran alkanut kaivostoiminta, Kiirunan kaivoksen jatkuva kehittäminen, ja valmisteilla oleva Lannavaaran-kaivoshanke tuovat taloudellista toimeliaisuutta koko rajaseudulle. Samoin Ruotsin puolella Kaunisvaarassa toiminut rautamalmikaivos ajautui nuorena yhtiönä konkurssiin ja tämä pysäytti myös Suomen puolen Hannukaisen hankkeen. Kaunisvaaran osalta voidaan odottaa jotain ratkaisuja kuluvan vuoden aikana. Erityisenä haasteena on rautamalmin hinnan jyrkkä lasku. Hannukaisen alueella on jo uusia vaiheita käynnistymässä.

(Lähde: <http://luotsi.lappi.fi/tunturi-lapin-seutukunta>)

Pohjois-Norjan mittavat investointinäkymät antavat aivan uusia talouskasvun mahdollisuuksia Tunturi-Lapille ja koko Pohjois-Suomelle. Norjalaisen rahalaitoksen laskelmien mukaan yksityiset ja julkiset investoinnit vuoteen 2030 mennessä arvioidaan P-Norjan kahden pohjoisimman läänin alueilla olevan 100 mrd. euroa. Barentsin alueen investoinnit seuraavan 10 vuoden ajalle on arvioitu 150 mrd. euroa.

Aluetaloudellinen tarkastelu

Työvoiman kysynnän näkymät

Suomessa pitkään jatkunut lama ja matkailukeskusten imago ovat edesauttaneet työvoiman liikkuvuutta ja parantaneet työvoiman saatavuutta. Samoin kaivoksen imago on turvannut hyvän työvoiman saatavuuden.

Tunturi-Lapissa matkailun kausivaihtelun mukaan toistuvat työvoiman rekrytointitarpeet ovat jokaisen matkailukauden haaste, pulaa on erityisesti ammattitaitoisista kokeista ja tarjoilijoista. Alueen oman työvoiman lisäksi yrityksissä työskentelee huomattava määrä työvoimaa muualta Lapista, eri puolelta Suomea ja jossain määrin myös ulkomailta. Mahdollisuutena nähdään muualta Lapista suuntautuvan alueellisen liikkuvuuden lisääntyminen. Myös matkailualan korkeakoulutettujen hyödyntämisessä alueen yritysten voimavarana ja osaamisessa voidaan nähdä potentiaalisia lisähyödyntämisen mahdollisuuksia.

Toinen Tunturi-Lapissa kausiluotoisesti huomattavan määrän työllistävä ala on autotestaustoiminta.

Matkailurakentamisessa on ollut pitkään hiljaista, mikä näkyy rakennusalan ammattilaisten ylitarjontana. Ylitarjontaa on myös mm. kuljettajista, ajoneuvojen asentajista ja korjaajista, metsä- ja toimistotyöntekijöistä.

(Lähde: <http://luotsi.lappi.fi/tunturi-lapin-seutukunta>)

Työttömyyden määrän ja rakenteen näkymät

Tunturi-Lapissakin työttömyyden vuosikasvu näyttää taittuneen. Nuorten työttömyyttä alueella on vähän ja nuorten työttömyys alenee. Yli 50-vuotiaita työttömistä on puolet. Vaikka pitkäaikaistyöttömyys on lisääntynyt vuoden aikana voimakkaasti, pitkäaikaistyöttömien osuus työttömistä on Lapin pienimpiä. Kausiluontoiset työt matkailussa ja autotestaustoiminnassa näkyvät Tunturi-Lapissa selkeinä työttömyyden kausivaihteluina vuoden aikana. Joinain kuukausina työttömien osuus työvoimasta on Lapin alin ja joinain kuukausina taas korkeimpien joukossa. Alueen elinkeinoelämän myönteiset näkymät tukevat työttömyyden positiivista kehityskuvaa.

(Lähde: <http://luotsi.lappi.fi/tunturi-lapin-seutukunta>)

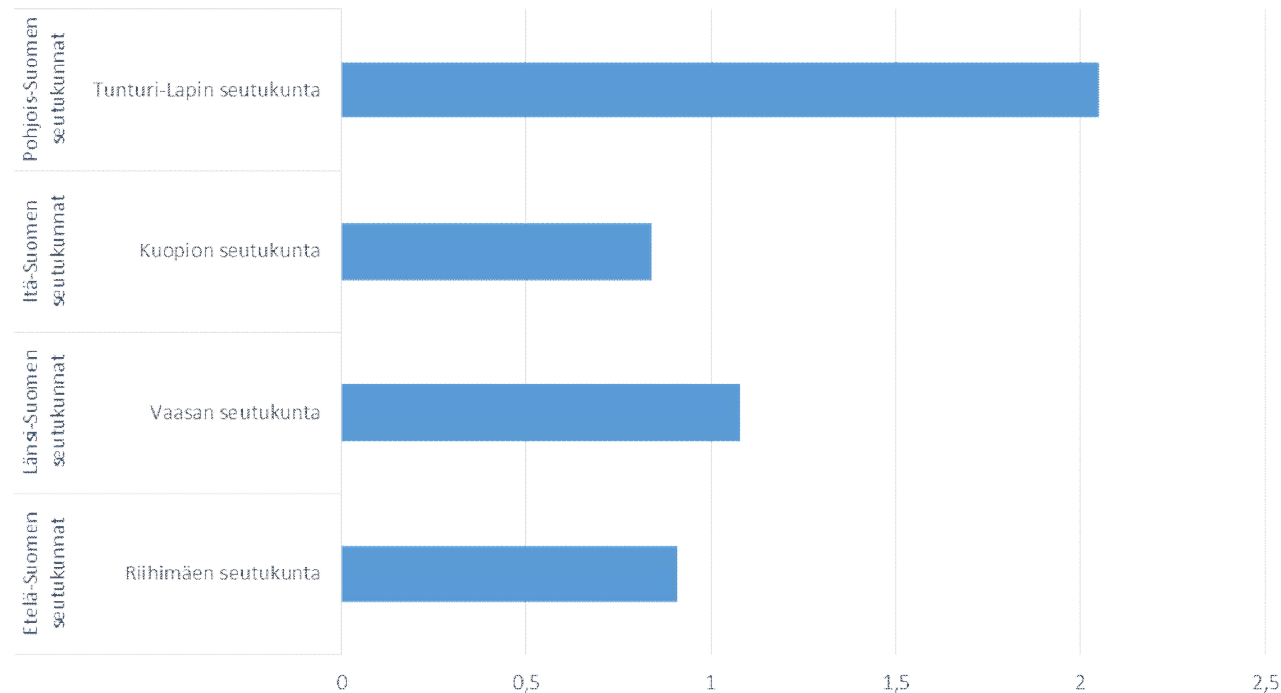
Strategiatyössä kiinnitettiin huomiota Lapin (n.17 %), Norbottenin (n. 4 %), Tromssan ja Finmarkin läänien (n. 3 %) työttömyystilanne-eroihin. [Jättityöttömyyden lieventämiseksi on löydettävä tehokkaat lääkkeet niin Tunturi-Lapin kuin koko Pohjois-Suomen alueelle.](#)

Aluetaloudellinen tarkastelu

BTV indeksi 2000 - 2012 (käyvin hinnoin)

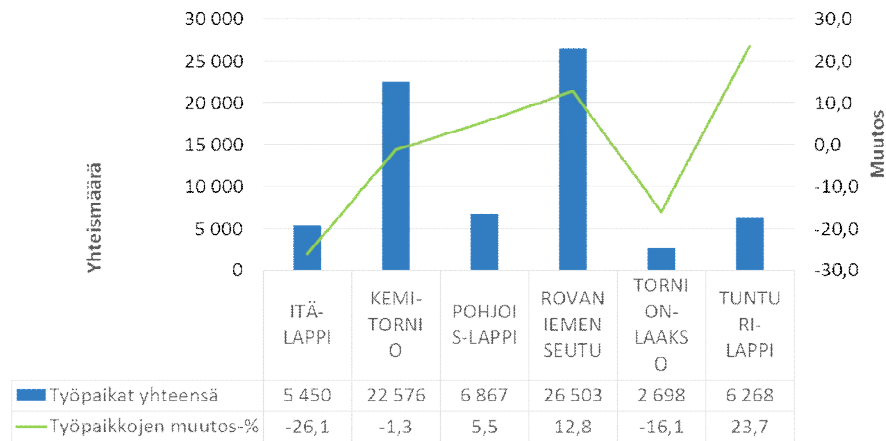
BTV indeksi kuvaa alueen tuotannon, työllisyyden ja väestön vuosimuutosta suhteessa koko maan muutokseen.

Pohjois-Suomen seutukunnista [Tunturi-Lapin seutukunta on menestynyt parhaiten BTV -indeksillä mitaten](#). Kokonaisindeksi on Tunturi-Lapissa 1,64 yksikköä koko maan kehitystä voimakkaampi ja sitä nostaa etenkin tuotannon kasvu mutta myös positiivinen työpaikkakehitys.

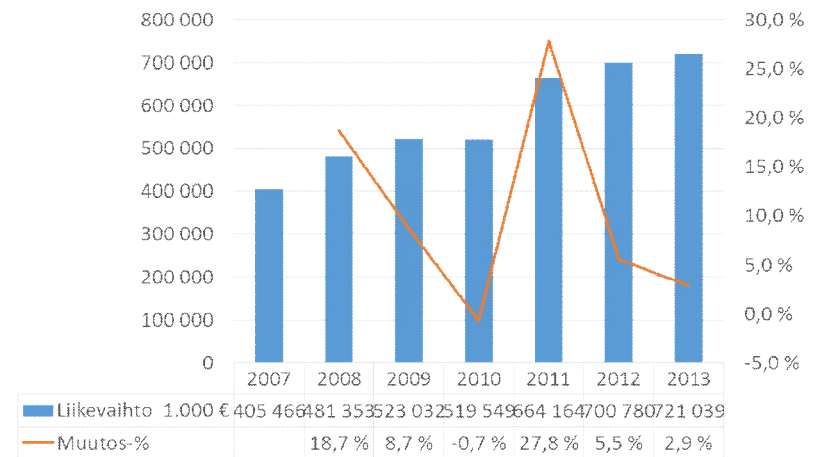


Aluetaloudellinen tarkastelu

Työpaikkojen yhteismäärä 2012 ja muutos vuodesta 2000 (%)



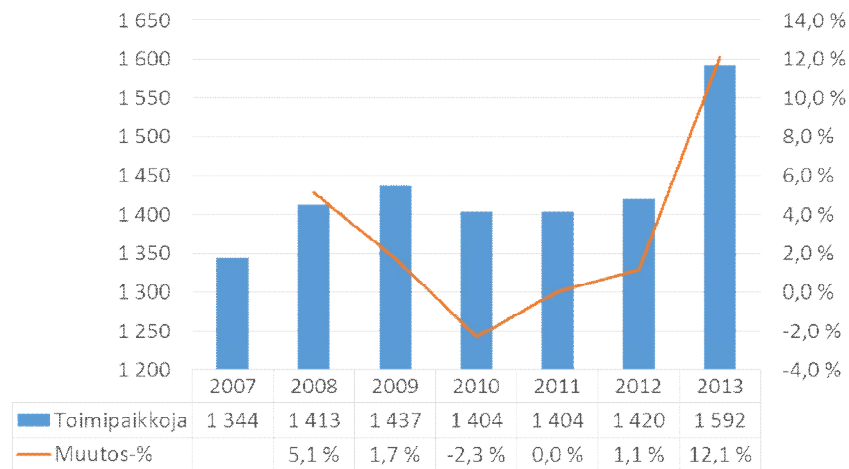
Tunturi-Lapin yritysten liikevaihdon määrän kehitys ja muutos ed. vuoteen v. 2007 - 2013 (1.000 euroa)



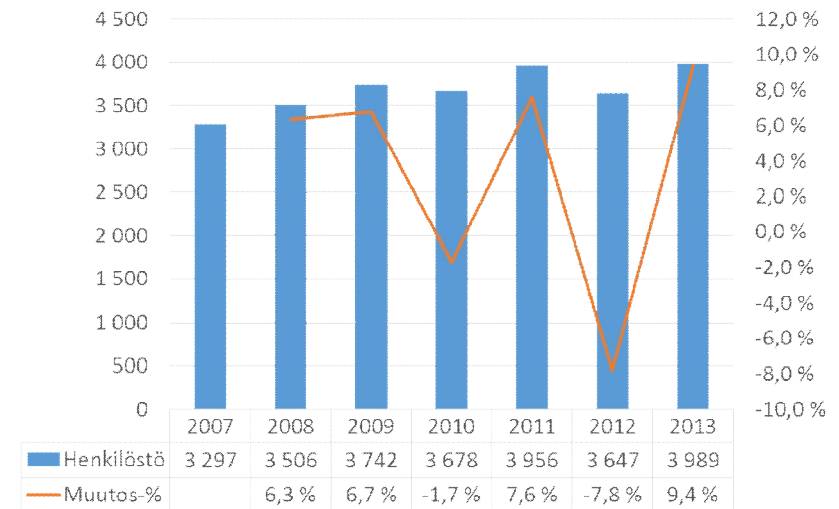
Lähde: Tilastokeskus

Aluetaloudellinen tarkastelu

Tunturi-Lapin yritysten toimipaikkojen määrän kehitys ja muutos ed. vuoteen v. 2007 - 2013

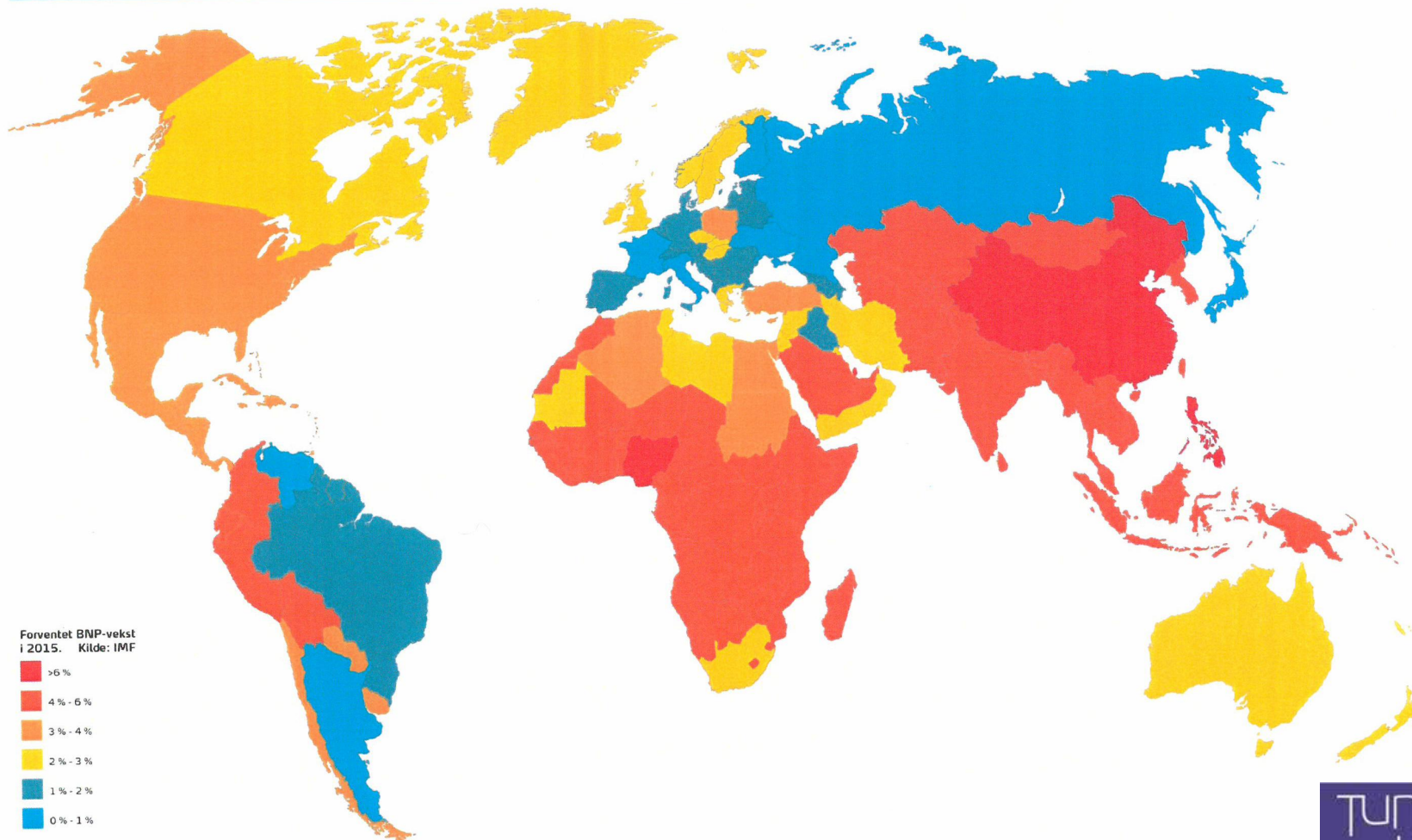


Tunturi-Lapin yritysten henkilöstön määrän kehitys ja muutos ed. vuoteen v. 2007 - 2013



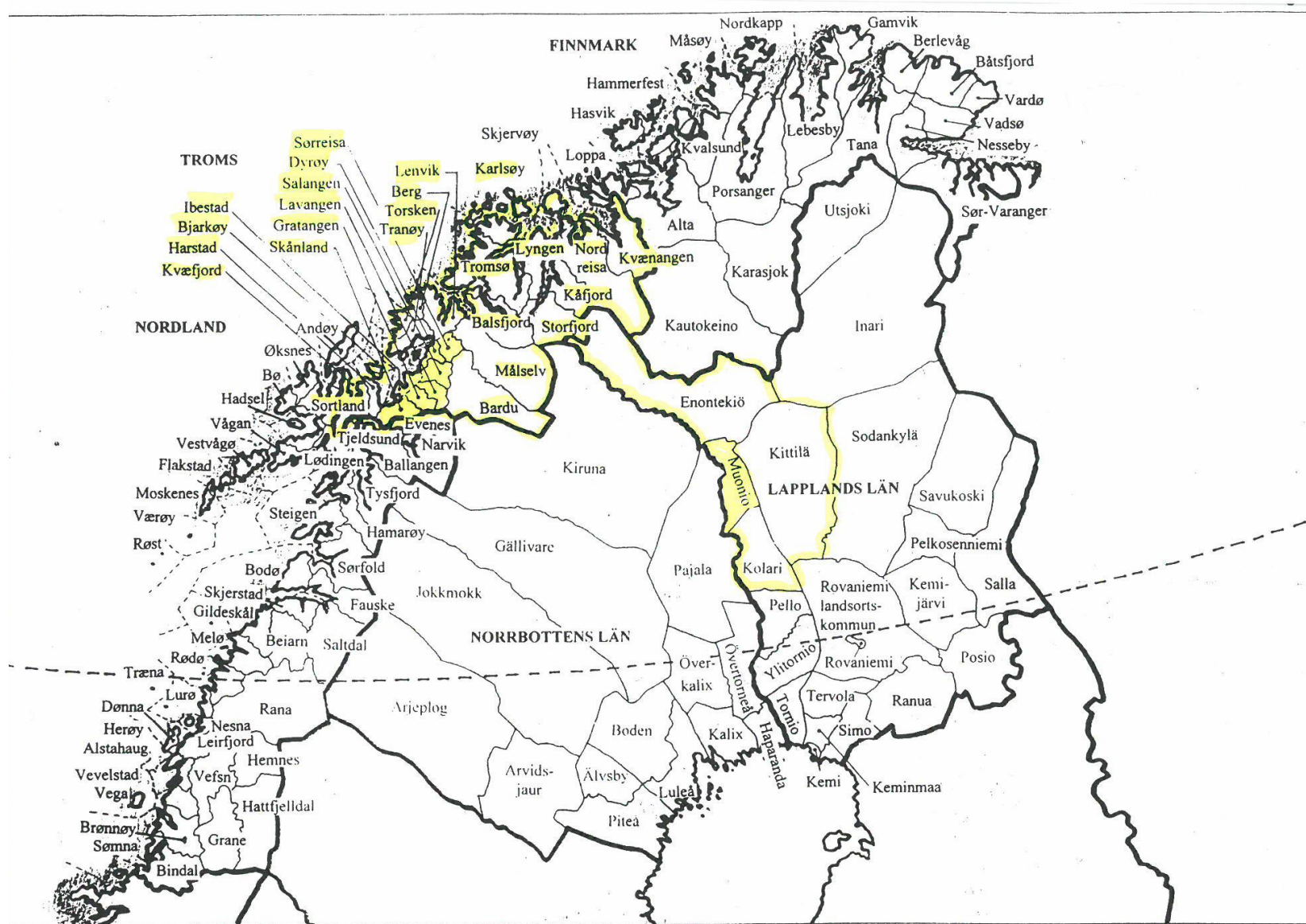
Lähde: Tilastokeskus

I en global økonomi som savner vekstmuligheter...



Forventet BNP-vekst
i 2015. Kilde: IMF

- >6%
- 4% - 6%
- 3% - 4%
- 2% - 3%
- 1% - 2%
- 0% - 1%

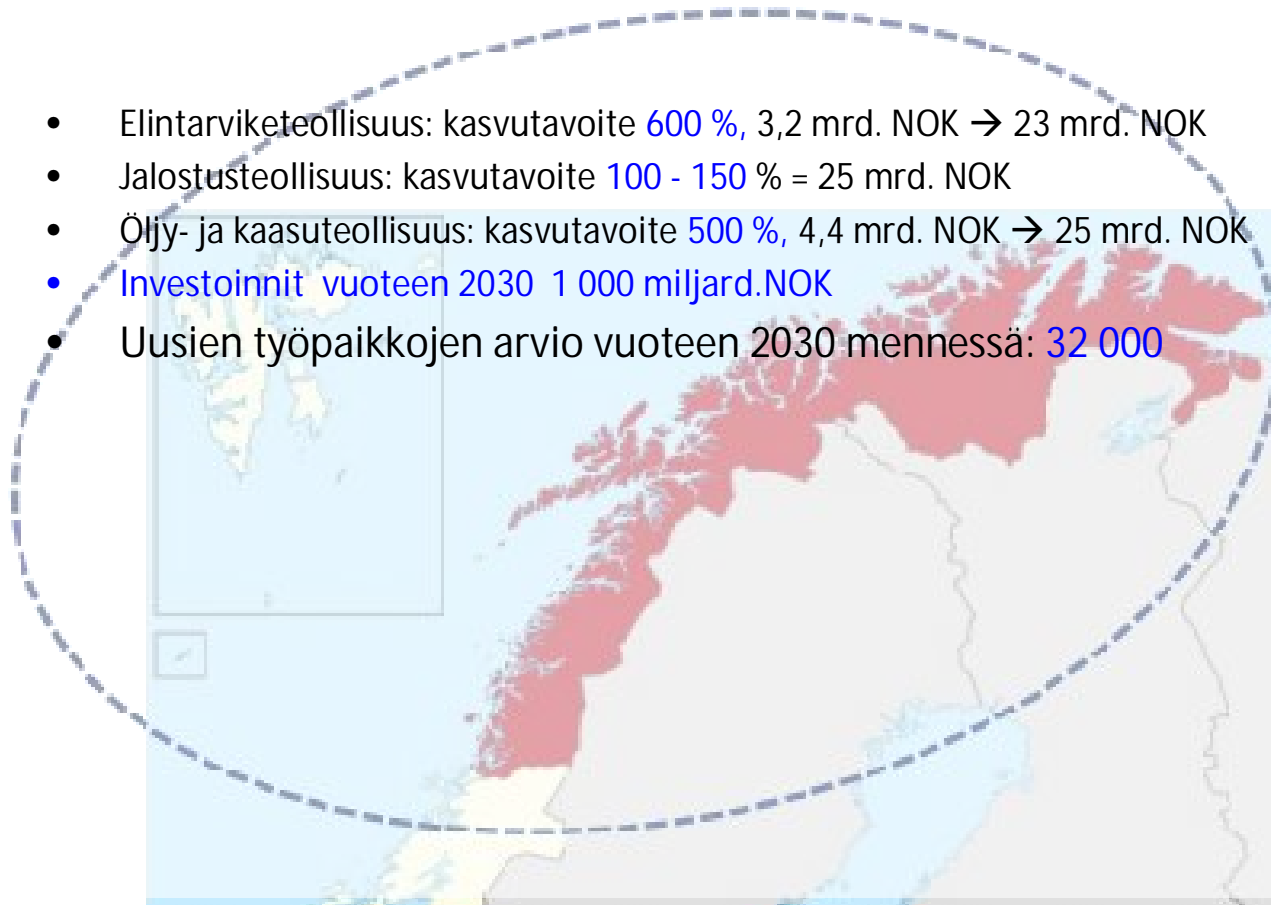


KOMMUNINDELNING PÅ NORDKALOTTEN

Aluetaloudellinen tarkastelu

Pohjois-Norjan mahdollisuudet

- Elintarviketeollisuus: kasvutavoite **600 %**, 3,2 mrd. NOK → 23 mrd. NOK
- Jalostusteollisuus: kasvutavoite **100 - 150 %** = 25 mrd. NOK
- Öljy- ja kaasuteollisuus: kasvutavoite **500 %**, 4,4 mrd. NOK → 25 mrd. NOK
- **Investoinnit vuoteen 2030 1 000 miljard.NOK**
- Uusien työpaikkojen arvio vuoteen 2030 mennessä: **32 000**



Lähde: Janson/Spare Bank

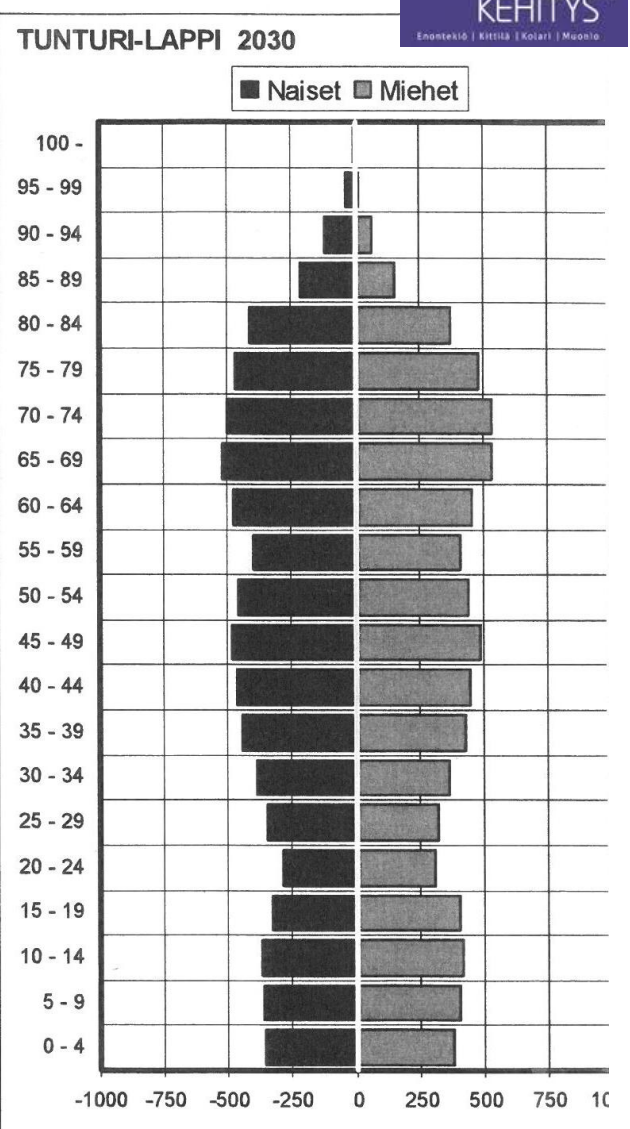
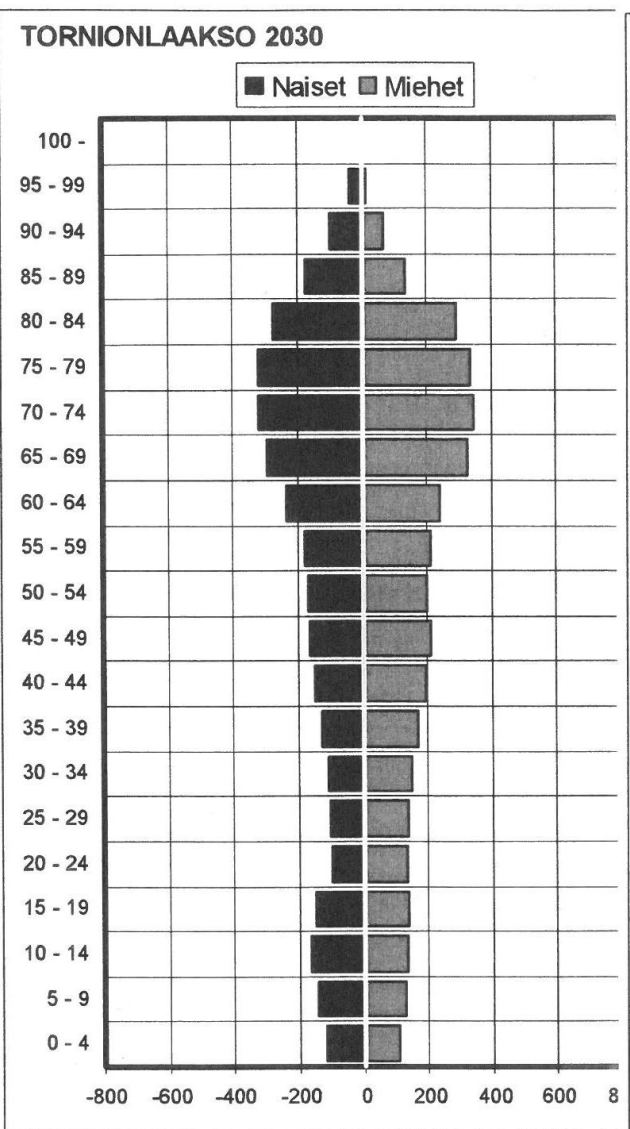
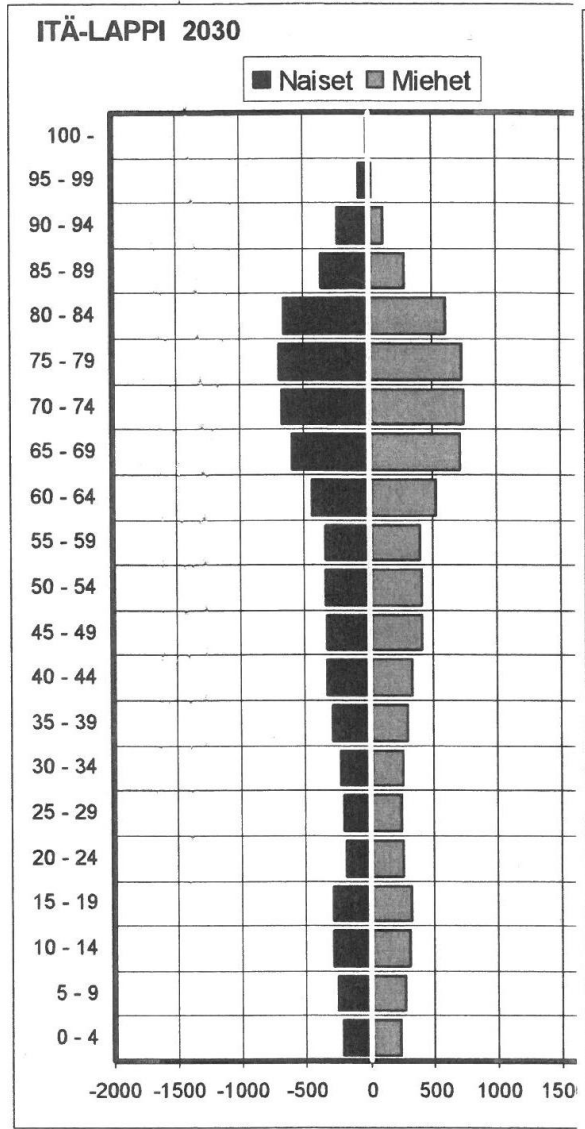
Siis tämä pohjoisrajalla seuraavan 15
vuoden kuluessa...

KOMPETANSE OG UTDANNING:

32000

nye arbeidsplasser





LAPLAND
Above Ordinary

Visio ja visionäärinen tavoite

Visio 2030

Tunturi-Lappi on vetovoimainen, kasvava ja yhteistyöhön sitoutunut alue. Väestömme, yrityksemme ja organisaatiomme kykenevät yhdessä vastaamaan niin paikallisiin kuin kansainvälisiin tulevaisuuden haasteisiin.

Visionäärinen tavoite 2030

Tunturi-Lapin alueella on käytännössä täystyöllisyys. Tunturi-Lapin matkailukeskittymä on volyymiltaan ja osaamiseltaan Lapin kärkeä. Teknologiaan keskittyvä liiketoiminta nousee matkailun rinnalla ja toimialat tukevat toistensa kasvua ja kehitystä. Tuotannon, työllisyyden ja väestön BTV edelleen pohjoisten alueiden korkein!



Painopisteet ja strategiset tavoitteet

LAPLAND
Above Ordinary

Aluestrategian priorisoidut tavoitteet

Priorisoiduilla tavoitteilla tarkoitetaan nopeasti pilotoitavia uusia avauksia, jotka tukevat ja täydentävät alueen muutoin kehittyviä toimialoja, kuten esim. matkailu, kylmätestaus, kaivostoiminta.

Aluestrategian painopisteiden strategisista tavoitteista korostetaan sellaisia tavoitteita, joiden merkitys ja painoarvo koetaan erityisen tärkeäksi. Priorisoidut tavoitteet ohjaavat keskipitkän aikavälin toimenpideohjelmia ja vuosittain laadittavien toimintasuunnitelmien sisältöjä.

Priorisoidut tavoitteet edellyttävät resurssien suuntaamista ja nopeasti käynnistettäviä toimenpiteitä.

Priorisoidut tavoitteet

- Älykkään liikkumisen ja automatisaation kehittämisen ja testauksen toimintaympäristön, kasvualustan sekä osaamiskeskittymän rakentaminen kytkeytymällä olemassa oleviin osaamiskeskittyymiin.
- Kaivannaisalan osaamisen vahvistaminen osana Suomen Kaivannaisalan tutkimusstrategiaa. Tarjoamalla Tunturi-Lapin kasvualusta digitalisaation kehittämiseen kaivannaisalan arvoketjussa; Tiedonsiirron parantaminen, automaation ja etäoperoinnin kehittäminen, sekä tutkimuspohjaisille yritysideoille.
- Biotalouden kehittäminen bioenergian ja luonnontuotealan alueilla yhteistyössä kansallisten toimijoiden ja Norjan kanssa.

= TUNTURI-LAPPI ALUEENA SISÄLTÄÄ KAIKKI MAHDOLLISUUDET KEHITTYMISELLE NÄISSÄ!

Strategiset painopisteet ja tavoitteet

1. Painopiste: Yhteistyö ja yhteinen edunvalvonta

Tunturi-Lapin toiminnan ydin muodostuu seutukunnalla vaikuttavien kuntien, kärkiyritysten ja elinkeinoelämän järjestöjen yhteistyöstä.

Alueen kehittyminen edellyttää toimijoilta hyvää hallinnollista ja toiminnallista suhdetoimintaverkostoa niin kotimaassa kuin kansainvälisesti.

Toimivat suhteet ja yhteistyö mahdollistavat seutukunnan edunvalvonnan, yrittäjyyden edistämisen ja suurhankkeiden toteutumisen.

Strategiset tavoitteet

- Maakuntakaavaan sisältyvien aluevarausten ja kärkihankkeiden toteutumiseen kohdistuva edistämistyö
- Valtakunnanrajojen yli tapahtuva verkostoituminen ja alueen yhteisten suurhankkeiden edistäminen
- Kuntien palvelutuotantoa koskevaan lainsäädäntöön sekä yritystoiminnan säädöksiin vaikuttaminen, alueen tarpeista lähtevä edunvalvontatyö

Strategiset painopisteet ja tavoitteet

2. Painopiste: Tunturi-Lapin talousalueen vahvistaminen

Tunturi-Lapin elinkeinoelämä pohjautuu luontoon ja luonnonvaroihin sekä niiden kestäväan hyödyntämiseen. Alue on Lapin suurin matkailukeskittymä, joka kehittyy Pallas-Yllästunturin kansallispuiston ympärille. Puiston vaikutukset ulottuvat jokaiseen alustrategian kohdekuntaan. Tunturi-Lappi on myös teknologiaan keskittyvän liiketoiminnan alue. Näistä mm. kaivannaisteollisuuden ja kylmä-testauksen yritykset ovat merkittävimpiä teknologia-alan työllistäjiä pohjoisimmassa Lapissa. Saavutettavuuden ja logistiikan kehittyminen on keskeistä talousalueen vahvistumiselle. Tulevaisuudessa Suomelle alueen maantieteellinen sijainti tulee korostumaan jäämeren yhteyksien kautta.

Strategiset tavoitteet

- Saavutettavuuden ja logistiikan kärkihankkeet (E8/vt21, lentoliikenne, raideliikenne)
- Jäämeren yhteydet ja yhteiset kehittämishankkeet Norjan kanssa
- Teknologiaan keskittyvän liiketoiminnan mahdollistaminen
- Matkailuyhteistyö naapurimaiden kanssa
- Luonnon kestävä ja moninainen hyödyntäminen
- Yhtenäinen Tunturi-Lapin matkailualue

Strategiset painopisteet ja tavoitteet

3. Painopiste: Osaamisen kehittäminen

Tunturi-Lapin elinkeinotoiminta on osaamista vaativaa niin matkailuliiketoiminnassa kuin teknologiaan keskittyvässä liiketoiminnassa. Työvoiman osaamiseen kohdistuvat vaatimukset ovat korkeat ja osaava työvoima on alueen kehittymisen kannalta keskeinen voimavara. Tämä edellyttää oikea-aikaista ja -muotoista, sisältöistä ja tasoista koulutusta niin nuorisolle kuin aikuisille. Lisäksi alueen kehittyvät toimialat, mm. luonnontuoteala, biotalous ja robotointi edellyttävät tutkimusta ja osaamisen monipuolistamista. Osaamisen kehittäminen avaa luontaisia mahdollisuuksia eri asteisten oppilaitosten yhteistyölle ja verkostoitumiselle niin kotimaassa kuin kansainvälisesti.

Strategiset tavoitteet

- Matkailualan, tietotekniikan, kylmäalojen koulutus- ja osaamiskeskittymän luominen
- Osaavan ja osuvan työvoiman saatavuuden turvaaminen
- Luonnontuote- ja biotalousalan edistäminen; raaka-ainepohjan ja tuottokyvyn täysimittainen hyödyntäminen alueellisessa yritystoiminnassa
- Kansallisten ja kansainvälisten osaamisyhteistyön kehittyminen
- Erilaistuminen kestäviin luontoarvoihin perustuvaan toimintaan, ml kansallispuistot

Yhteistyön muodot ja resursointi

Yhteistyön muodot ja resursointi

Tunturi-Lapin seudullista kehittymistä ja edunvalvontaa on toteutettu systemaattisesti 3:n vuosikymmenen aikana. Toimintatapojen ja ympäristön muuttuessa myös alueellista organisoitumista on syytä tarkastella.

Alueen kunnat linjaavat ja tarkastelevat säännöllisesti yhteistyön muotoa ja resursseja huomioiden elinkeinoelämän, muiden kumppaneiden ja sidosryhmien näkemykset.

Strategiset perusteet yhteistyölle

- Yhteistoimintaelin on alueen neuvottelu-, edunvalvonta- ja sopimusfoorumi
- Pitkäjänteinen, selkeä toiminta
- Keskittyminen toiminnassa yhdessä määritettyihin asioihin
- Tasapuolisuus
- Kestävä ja ennakoitava rahoitus ja resurssit
- Parempi koordinaatio
- Isompi, vaikutusvaltaisempi neuvottelukumppani alueen ulkopuolisille tahoille

Aluestrategien toteuttamisen yhteistyössä toteutuvat:

- Hyvä, yhdessä hyväksytty johtaminen, koordinointi ja luottamus
- Kolmikantainen edustus: luottamushenkilöjohto, virkamiesjohto, sekä kärkiyritysten edustus
- Päätoiminen, osapuolten luottamusta nauttiva toiminnan johtaminen + henkilöstö
- Jäsenkuntien lojaalisuus yhteisiä päätöksiä kohtaan

Strategian ajallinen tavoite, päivittäminen ja seuranta

Strategian ajallinen tavoite, päivittäminen ja seuranta

Ajallinen tavoite

Strategia on laadittu pitkän aikavälin suunnitelmaksi ja ulottuu vuoteen 2030. Painopisteet ja niiden strategiset tavoitteet sisältävät kokonaisuudessaan osa-alueita, jotka mahdollistavat vision toteutumisen. Strategisista tavoitteista johdettavat toimenpiteet ulottuvat vähintään vuoteen 2030.

Päivittäminen

[Strategialle laaditaan viisivuotissuunnitelmat sekä vuosittain toimintasuunnitelma.](#)

Strategiaa tarkastellaan vuosittain ja laajempi päivittäminen tehdään ennen uuden viisivuotissuunnitelman laatimista. Päivittämistyön käynnistämisestä vastaavat alueen ydinkunnat.

Raportointi

Operatiivisesta toiminnasta vastaava henkilö raportoi vuosineljänneksittäin toimitusjohtajakatsauksen yhteydessä hallitukselle vuosittaisen toimintasuunnitelman toteutumisesta.

Hallitus raportoi valtuuskunnalle 1-2 krt. vuodessa strategian toteutumisesta.

Strategian laatimiseen osallistuneet tahot

Strategian laatimiseen osallistuneet tahot

Strategian laatimiseen ovat osallistuneet seuraavat henkilöt ja -tahot:

Heikki Kauppinen	Muonion kunta, tr.pj
Katariina Palola	Kittilän kunta, tr.jäsen
Tapio Niittyraanta	Kolarin kunta, tr. jäsen
Marko Mikkola	Enontekiön kunta, tr. jäsen
Esa Mäkinen	Kittilän kunta
Jouni Palosaari	Levin Hissit
Markku Mäkitalo	Kittilän Yrittäjät ry
Sakari Silen, pj.	Muonion khall
Petri Pietikäinen, yritt.	Muonion Yrittäjät ry
Juha Niemelä, pj.	TL Kehitys ry, valtuuskunta
Manu Friman, khall + TL Keh	Hallitusten jäsen
Kosti Hietala, pj.	Muonion kvalt.
Juha Särkijärvi, yritt. Sekä pj	Muonion elkltk.
Pasi Ikonen, pj.	Enontekiön Yrittäjät ry
Helena Varis, pj.	Muonion Yrittäjät ry
Enontekiön Yrittäjät ry	Hallitus
Muonion Yrittäjät ry	Hallitus
Jarmo Kylmämaa, pj.	Kolarin Yrittäjät ry

Jukka Salmi, pj.	TL Kehitys ry, hallitus
Sari Keskitalo, pj.	Enontekiön khall.
Leni Karisaari, ks / vt.knj	Enontekiön kunta
Seppo Alatörmänen, pj.	Enontekiön kvalt.
Pekka Sulkava, puistonjoht.	Metsähallitus
Kyllikki Kurki, rehtori	Ammattiopisto Lappia
Sirpa Hartojoki, knj.	Muonion kunta
Katri Rantakokko, ks.	Muonion kunta
Kyösti Tornberg, knj.	Kolarin/Kittilän kunta
Antti Määttä vt.knj.	Kolarin kunta
Martti Kankaanranta, tj.	Lapin Yrittäjät ry.
Tunturi-Lapin Kehitys ry	Hallitus
Reija Viinanen, tj.	TL Kehitys ry
Lapin Matkailuelinkeinon L.	Hallitus
Petri Palviainen, johtava asiantuntija	DHS Oy Audit Partners
Kaikki ne 37 hlö jotka osallistuivat strategiatyöpajaan 23.4.2015	

” tulla yhteen on alku ”
” kehittyä ja pitää yhdessä ”
” menestyä yhdessä ”

*Strategiatyöryhmä kiittää saamastaan
toimeksiannosta ja tilaisuudesta antaa
panoksensa alueen kehittämistyöhön!*

15.5.2015 Heikki Kauppinen, pj