

Tunturi-Lapin joukkoliikenteen ja logistiikan esiselvityshanke

12.5.2026, Tunturi-Lapin suuri joukkoliikennepäivä
Anni Karelehto, Tunturi-Lapin Kehitys



LAPIN LIITTO

LAPIN AMK⁷
Lapland University of Applied Sciences



TUNTURI
LAPIN
KEHITYS

centria
ammattikorkeakoulu



MUONIO
onnellisia luonnostaan

Perustietoja hankkeesta

Toteutusaika: 1.6.2025–31.5.2026.

Taustalla mm.

- harvaan asutun ja matkailuintensiivisen alueen haasteet ihmisten, tavaroiden ja elintarvikkeiden liikuttelussa
- matkailualueiden saavutettavuushaasteet, matkailun kasvu ja kehittyminen ympärivuotisemmaksi
- aiemmin toteutetut liikenteen kehittämistä ohjaavat strategiat ja tavoitteet, joiden tuloksia tässä työssä koottu yhteen ja edistetty tavoitteiden toteutumista

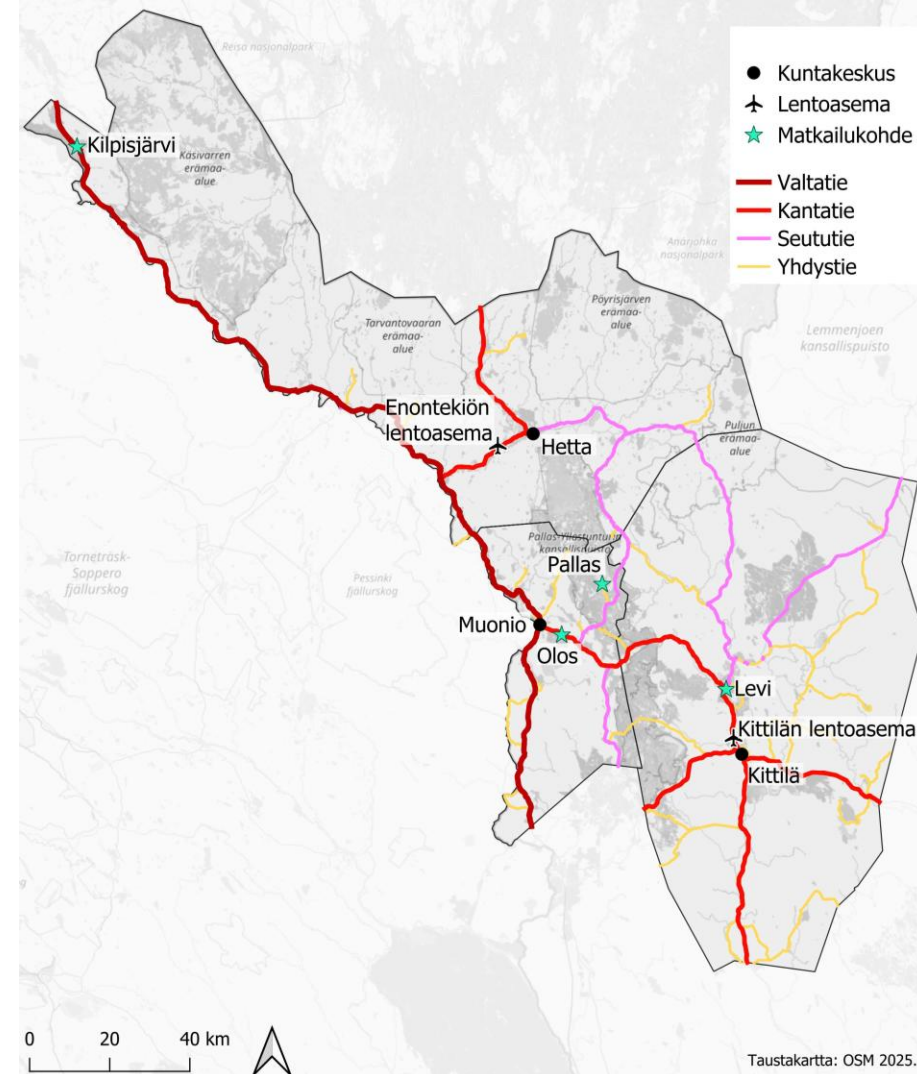
Pääpaino joukkoliikenteessä

Hankkeen lopputuotoksina:

1. Joukkoliikenteen palvelutasosuunnitelma

2. Joukkoliikenteen hallintamalli

Suunnittelualue





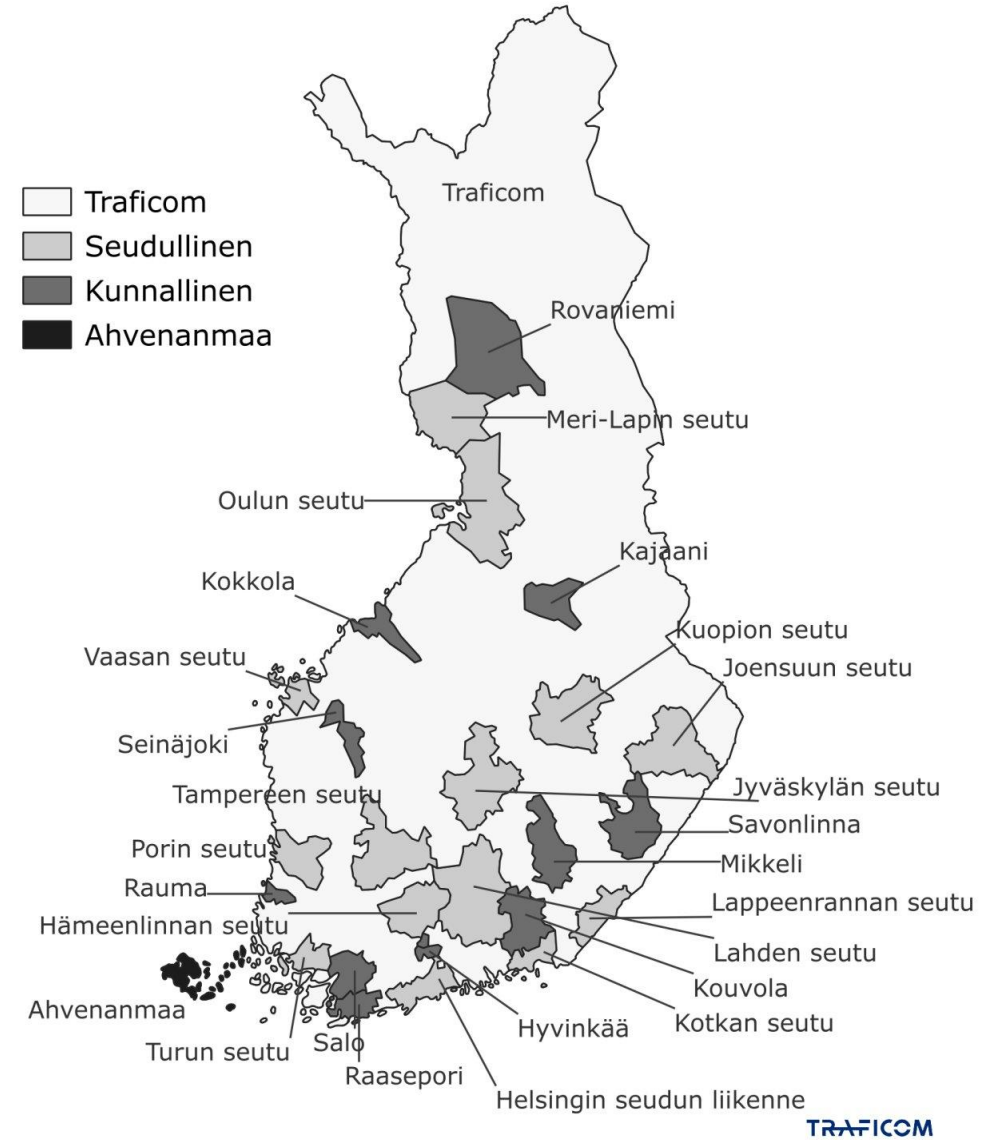
Joukkoliikenteen järjestäminen Suomessa

Joukkoliikenteen toimivaltaiset viranomaiset

Joukkoliikenteen toimivaltaiset viranomaiset määritellään liikennepalvelulaissa (320/2017).

- Tieliikenteen toimivaltaisia viranomaisia ovat **Traficom** ja laissa määritetyt **kaupunkien ja kaupunkiseutujen joukkoliikenneviranomaiset**.

Tieliikenteen toimivaltaiset viranomaiset 2026



Muiden tahojen järjestämä liikenne

Kunnat

Kunnat voivat järjestää oman kuntansa alueella liikennepalveluita, kuten

- **Koulukuljetuksia**
 - Voidaan järjestää kaikille avoimena liikenteenä tai tilausliikenteenä
- **Palveluliikennettä**
 - Pienemmissä kunnissa yleensä kutsupohjaista

Markkinaehtoiset toimijat

Joukkoliikenne voi olla **markkinaehtoisesti toimivaa palvelua**, mikä on liikenteenharjoittajan itse suunnittelemaa ja hinnoittelemaa. → Julkiset toimijat eivät osallistu markkinaehtoisen liikenteen rahoitukseen.

Linja-autoliikenteessä etenkin kaukoliikenne on usein markkinaehtoista.

Tilausliikenne

Kuljetuspalvelu voi olla jonkin tahon hankkimaa **tilausliikennettä**.

- **Säännöllinen tilausliikenne**, jossa reitti ja aikataulu ovat säännöllisiä ja liikennöinti on yleensä sopimusperusteista.
 - Esim. erikseen järjestetyt koululais- ja työmatkakuljetukset
- **Kertaluonteinen tilausliikenne**
 - Esim. taksimatkat, erilaiset retki- ja kiertoajelut ja linja-autojen tilausmatkat

Hyvinvointialueet

Hyvinvointialueiden vastuulla on järjestää

- **Sosiaalihuolto- ja vammaispalvelulain mukaiset lakisääteiset kuljetuspalvelut**
- **Ensihoidon ambulanssi- ja potilassiirtokuljetukset**

Kuljetuksia pyritään mahdollisuuksien mukaan yhdistelemään keskenään tai ohjaamaan asiakkaita asiointi-, palvelu- ja joukkoliikenteeseen.



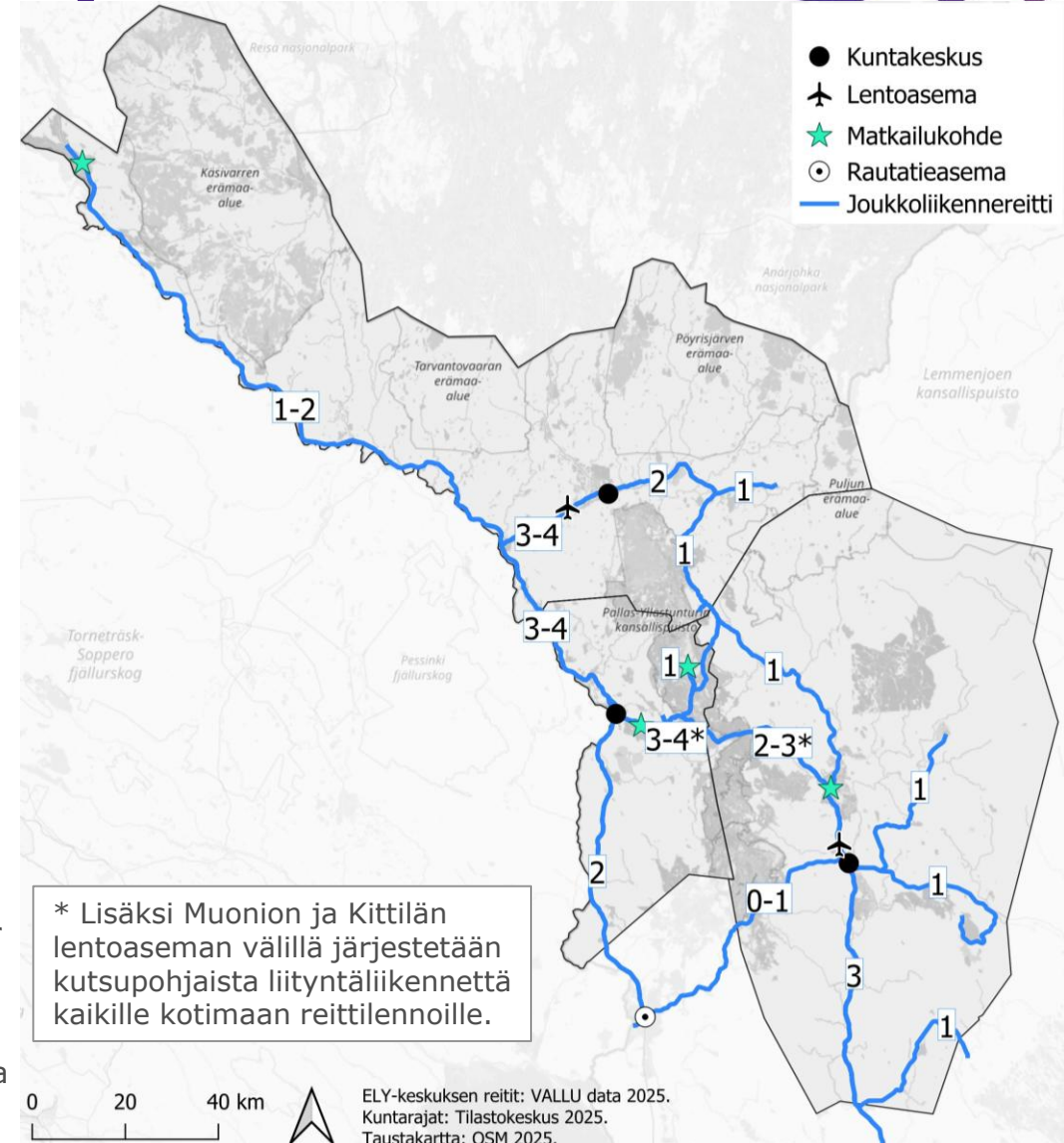
Joukkoliikenteen nykytila Tunturi-Lapissa

Joukkoliikenne Tunturi-Lapissa

Kokonaisuus muodostuu usean eri palveluntarjoajan palveluista.

- Avointa joukkoliikennettä **hankkivat Traficom ja kunnat**
 - Lisäksi Levin Ski Bussilla Levin alueella kaksi reittiä talvisesongin aikana
- **Markkinaehtoista liikennettä** järjestetään usean liikennöitsijän toimesta

Suuri osa alueen joukkoliikenteestä palvelee ensisijaisesti koululaisten ja opiskelijoiden liikkumista. Liikenne palvelee myös liityntä- ja asiointimatkoja sekä vapaa-ajan liikkumistarpeita. Työmatkayhteyksiä palvelevaa joukkoliikennettä ei alueella juurikaan ole.



Kuva. Joukkoliikennereitit ja vuorojen määrät arkipäivisin per suunta marraskuussa 2025.

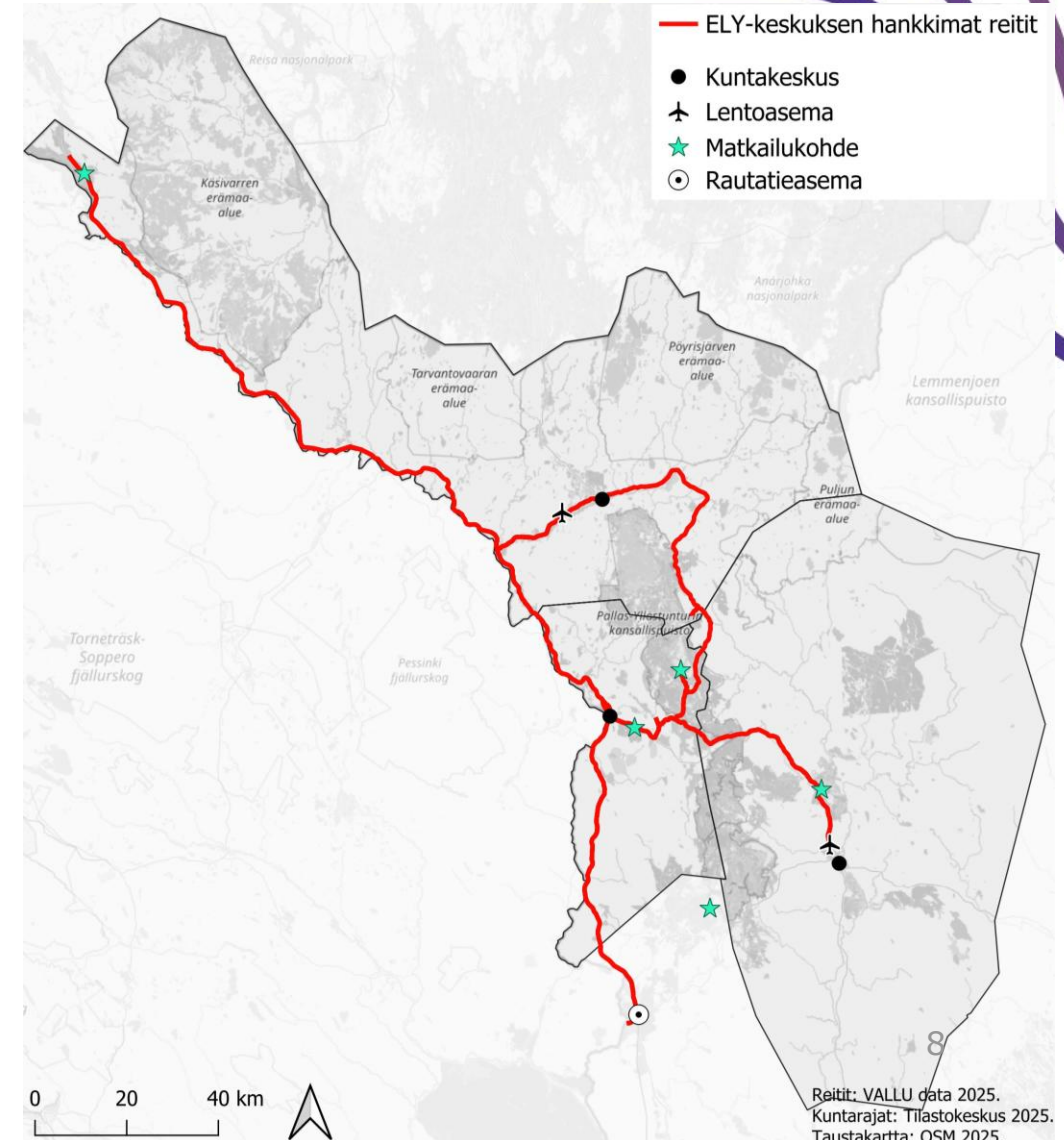
Sesonkiaikoina yhteyksiä on enemmän esim. Muonio-Pallas ja Levi-Kittilä-Rovaniemi väleillä.

Traficomin liikenne

- Tällä hetkellä Traficom hankkii säännöllistä liikennettä
 - Muonion ja Hetan,
 - Muonion ja Kilpisjärven,
 - Kolarin ja Muonion sekä
 - Kolarin ja Hetan välille.
 - Lisäksi sesonkiaikoina vuoroja hankitaan Muonion ja Pallaksen välille.
- Traficom hankkii myös kutsupohjaista liikennettä Kilpisjärveltä, Hetasta ja Muoniosta Kittilän lentoasemalle.
- Traficomin sopimusten sopimuskaudet Tunturi-Lapissa päättyvät toukokuussa 2026
 - osa liikenteestä jatkuu optiokaudella, osa on kilpailutettu uudelleen ja osa lakkautetaan

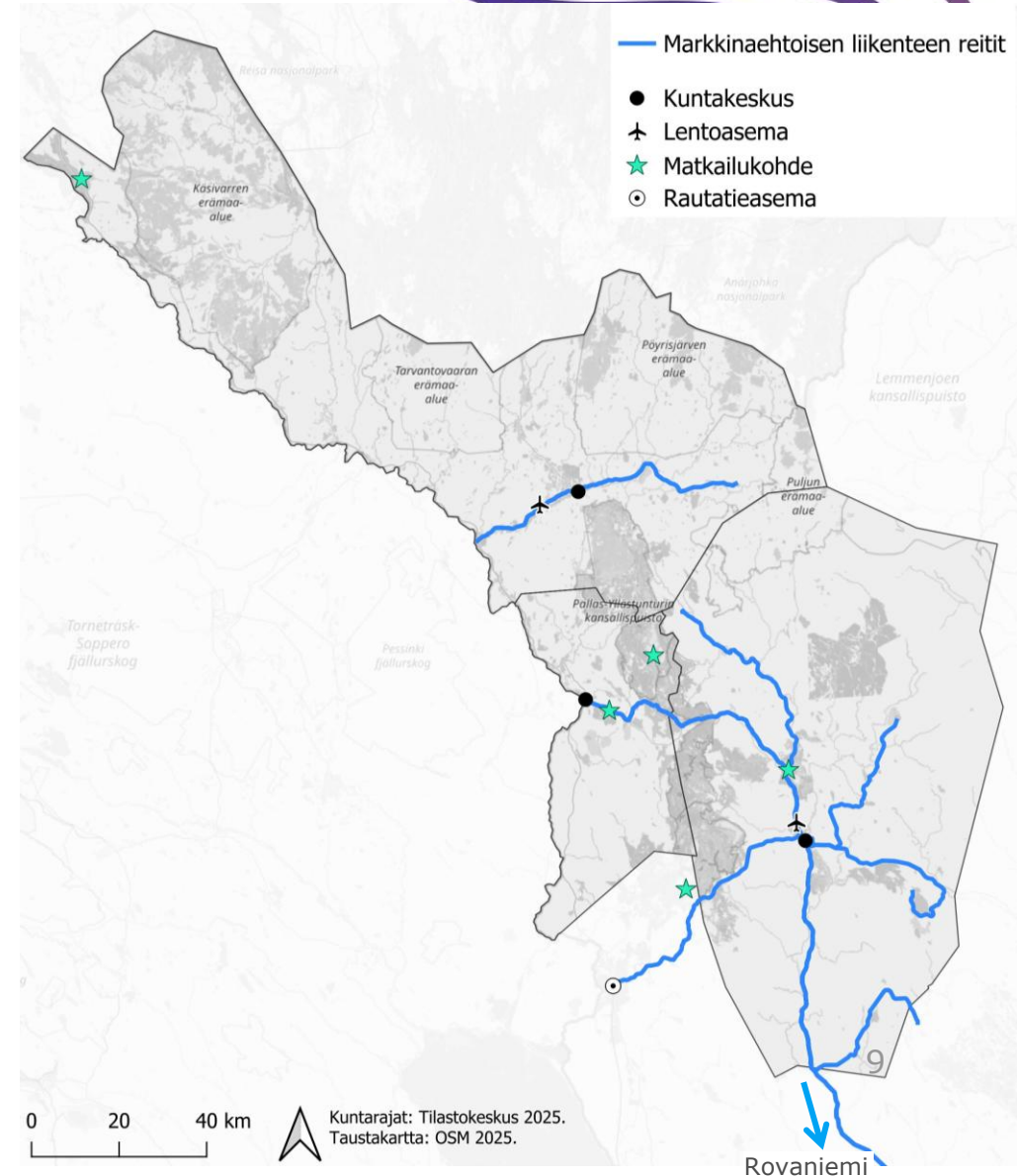


Kuva. Traficomin hankkiman liikenteen reitit.



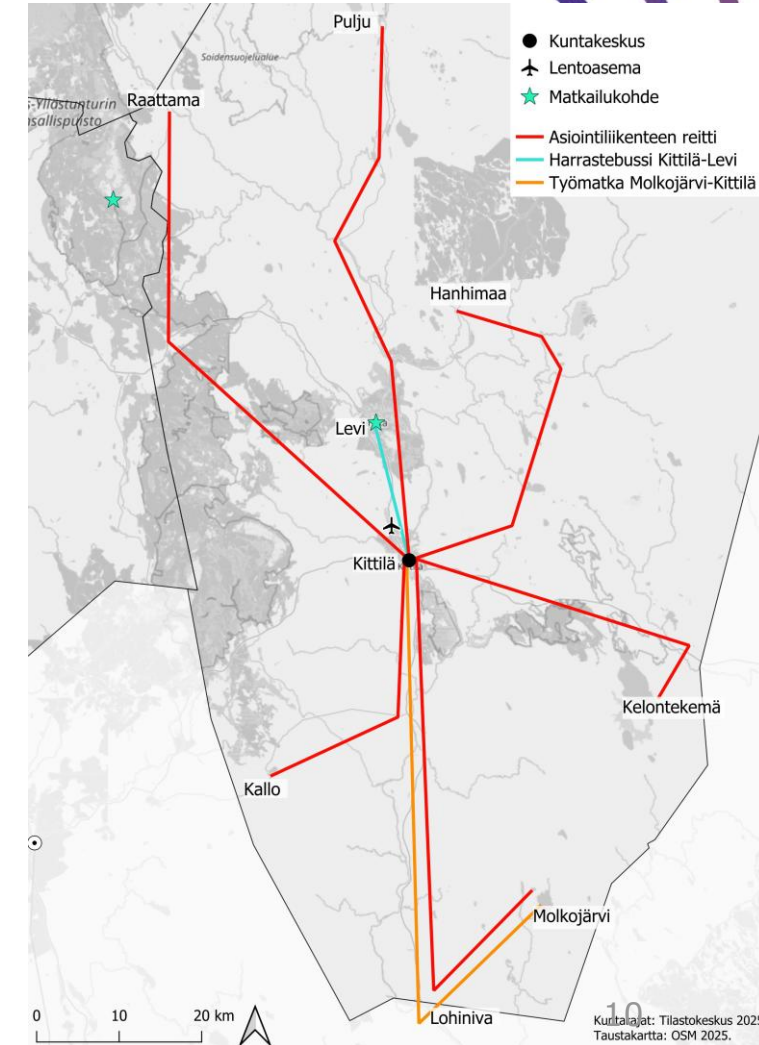
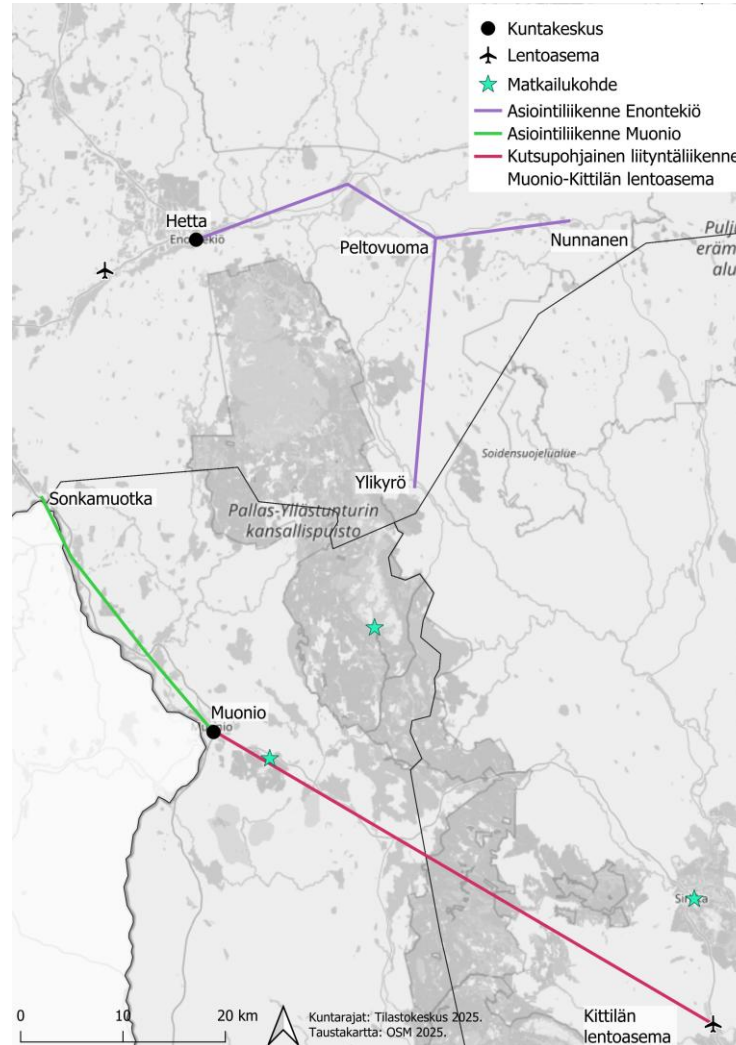
Markkinaehtoinen liikenne

- Markkinaehtoista liikennettä liikennöidään (tilanne 11/2025)
 - Enontekiöltä Nunnaseen ja Palojoensuuhun,
 - Muoniosta ja Leviltä Rovaniemelle,
 - Leviltä Kolarin rautatieasemalle sekä
 - Kittilästä Raattamaan, Kierinkiin, Koskamaan ja Kittilän kaivokselle. Kieringin ja Koskaman kouluyhteydet ovat markkinaehtoisia vuoroja, joista kunta ostaa paikkoja koululaisille.
- Sesonkiaikoina enemmän yhteyksiä esim. Rovaniemen ja Kittilän välillä.
- The Arctic Route -yhteys Suomen ja Norjan välillä
 - Liikennöidään päivittäin marraskuun lopulta maaliskuun loppuun
 - Reitti: Tromssa-Nordkjosbotn-Skibotn-Kilpisjärvi (bussin vaihto)-Palojoensuu-Muonio-Kittilä-Rovaniemi.
 - Tromssan ja Kilpisjärven välillä reittiä ajaa norjalainen bussiyhtiö ja Suomen puolella reitti toteutuu nykyisin Kilpisjärvi-Muonio välillä Traficommin hankkimana ja Muonio-Rovaniemi välillä markkinaehtoisesti.



Kuntien hankkima liikenne

- Jokainen kunta hankkii **palvelu- /asiointiliikennettä**
 - Reittejä ajetaan pääsääntöisesti kerran viikossa kutsuperusteisesti
- Lisäksi Muonio hankkii Muonion ja Kittilän lentoaseman välistä kutsuperusteista **liityntäliikennettä**
 - Yhteys tarjotaan kaikille kotimaan reittilennoille, joita Traficom hankkima liikenne ei palvele
- Kittilä hankkii lisäksi kaikille avoimia
 - Alppikoulun opiskelijoiden **harrastebussilinjaa** Kittilän ja Sirkan välillä laskettelukaudella
 - **Työmatkalinjaa** Molkojärven ja Kittilän välillä



Joukkoliikenteen informaatio ja liput

Matkahuolto Reittipass

Reittiehdotukset

Muonio SEO

K-Market (K-Market Kilpishalli), K-Market

Lähtöaika 12:47

Aiempia lähtöjä

14:10 - 17:15 3 h 5 min

Kilpis Taxi & Arctic Care ky

Lähtee klo 14:10 pysäkillä Muonio SEO

15:26 - 18:11 2 h 45

J. M. Eskelisen Lapin Linjat Oy

Lähtee klo 15:26 pysäkillä Muonio SEO

paikasta Hotelli Kittilä, 99100 Kittilä
paikkaan Enontekiön koulukeskus, 99400 Enont...

Osta liput
Lisätietoa täältä: OnniBus FLEX

19.20 Hotelli Kittilä
99100 Kittilä

19.20 Hotelli Kittilä

OB43 Enontekiö
2 t 20 min (81 pysähdystä)

21.40 Enontekiö I

Kävely
Noin 5 min, 400 m

21.45 Enontekiön koulukeskus
99400 Enontekiö

HAKUTULOKSET

Oulu, linja-autoasema, Ratakatu 6, 90130 Oulu

Olostunturi, Olostunturi FI-99300 Muonio Suomi

Lähtö nyt

1 matkustaja Hakuasetukset

Aika	Reitti	Yhtiö	Hinta		
08.15	Oulu - Rovaniemi	Rovaniemi ...	6h 24min		
3.12	08.17	PYO 273	Rovaniemi ...	14.47	
08.26			6h 18min		
3.12	12.14	S 35	OB43	Kittil...	19.10
12.23			5h 28min		
3.12	14.18	IC 23	OB43		20.27
14.27			5h 41min		

Aikaisemmin Myöhemmin

Valitse yhteysbussi

Palvelu toteutetaan yhteistyössä Matkahuollon kanssa.

Ohita yhteysbussin valinta

Valitse määränpääsi

Olostunturi

Valitse menomatkan bussiyhteys

Menomatkä: torstai 4.12.
Oulu - Kolari - Olostunturi, 1 aikuinen

6:30 → 10:55 4h 25min Juna

11:05 → 12:10 16,00 €

1h 5min Suora

Bussi Liikenne Rundgren Oy

Kolari - Olostunturi

Liikenne Rundgren Oy

Tähän bussiin ei ole paikanvarausta.

Poista valinta

Kuvakaappaukset lipun ostamisesta matkaketjulle Matkahuollon Matkat-sovelluksessa ja VR:n myyntikanavassa.



Kysymyksiä tai kommentteja?



Joukkoliikenteen kehittämistarpeet

1. Yhteyspuutteet

2. Laadulliset tekijät

3. Haasteet joukkoliikenteen kokonaisuuden hallinnassa

1. Yhteyspuutteet

Alueen liikkumispalveluita on kehitetty viime vuosien aikana ja osa aiemmissa selvityksissä tunnistetuista yhteyspuutteista on toteutettu. Alueella on kuitenkin yhä tunnistettuja yhteyspuutteita. Alla luetellut yhteyspuutteet eivät nykytilanteessa toteudu ollenkaan tai osittain.

Alueen sisäiset yhteydet

- **Levi-Kittilä:** Puutteita erityisesti työmatka- ja vapaa-ajan/matkailun yhteyksissä.
- **Kittilän lentoaseman liityntäyhteydet kuntakeskuksiin ja matkailukohteisiin:** Puutteita erityisesti kesäaikaan. Kesäkuusta 2026 alkaen Traficomien nykyisin hankkimat Muonio-lentoasema liityntäyhteydet lakkaavat.
- **Matkailukohteiden väliset yhteydet:** Tarpeita erityisesti sesonkiaikoina kiertomatkojen mahdollistamiseen (case

Retkibussi).

Yhteydet alueelta muualle

- **Rovaniemi-Tunturi-Lappi:** Puutteita erityisesti Rovaniemen lentoaseman ja Tunturi-Lapin välisissä yhteyksissä.
- **Levi-Kittilä-Ylläs:** Tarpeita erityisesti sesonkiaikoina päiväretkien mahdollistamiseen (toteutui markkinaehtoisesti talvikaudella 25/26).

Lisäksi on yhteyspuutteita, joiden tarpeet tulevat pääosin suunnittelualueen ulkopuolelta

- Pello-Muonio
- Sodankylä-Kittilä
- Ylläs-Levi

2. Laadulliset kehittämistarpeet

Asiakasinformaatio ja sen löydettävyys

- Reiteistä, pysäkeistä ja aikatauluista täytyy olla ymmärrettävää tietoa helposti saatavilla, jotta joukkoliikenteen käyttö on mahdollista.
- Tiedon löydettävyys on parantunut viime vuosien aikana
 - reittioppaat ovat kehittyneet
 - joukkoliikenteen tiedot löytyvät pääosin myös Google Mapsista
- Tietoa tulisi jakaa ja levittää alueella eri asiakasryhmille selkeästi ja käyttäjäystävällisesti, huomioiden eri kielivaatimukset.
- Olisi tärkeää, että palveluista löytyisivät kattavasti tiedot kaikesta avoimesta joukkoliikenteestä, myös kuntien hankkimasta liikenteestä ja esimerkiksi Ski Busseista.

Matkaketjujen sujuvuus

- Kehittämistarpeita erityisesti lento- ja linja-autoliikenteen välisissä matkaketjuissa.
 - Erityishaasteita ovat lentoaikataulujen epäsäännöllisyys ja -varmuus sekä liityntäyhteyksistä tiedottaminen lentomatikustajille (erityisesti kansainväliset matkustajat).

Infrastruktuurin kehittäminen

- Riittävä ja esteetön infrastruktuuri kunta- ja matkailukeskuksissa ja asemilla
- Etenkin keskeisten joukkoliikennepysäkkien tulisi olla selkeästi tunnistettavia ja hyvin varusteltuja (esim. katos, penkki ja aikataulutiedot).

3. Joukkoliikenteen kokonaisuuden hallinta

Alueellinen vastuutaho

- Kokonaisuus muodostuu usean eri palveluntarjoajan (Traficom, kunnat, markkinaehtoiset toimijat) palveluista → haasteita joukkoliikenteen kokonaisvaltaiseen ja yhdenmukaiseen kehittämiseen.
- Eri toimijoiden välisestä yhteistyöstä huolimatta alueella on tunnistettu tarve **taholle, joka vastaisi kaikesta alueen joukko- ja henkilöliikenteestä** sekä sen koordinoinnista ja kehittämisestä.

Rahoituksen varmistaminen

- Traficomien järjestämän linja-autoliikenteen määrärahat laskivat vuonna 2025 vuoden 2019 tasolle
→ Traficomien täytyy kohdentaa rajalliset määrärahasa tärkeimpien yhteyksien hankkimiseen.
- Alueen matkailun kasvaessa ja joukkoliikenteen kysynnän lisääntyessä joukkoliikenteen rahoituksen varmistaminen on yksi huomioon otavista haasteista, jotta joukkoliikenteen palvelutasolla voidaan vastata kysyntään.
→ Tarvitaan **eri tahojen yhteistyötä** ja eri liikkumispalvelujen yhdistämismahdollisuuksien tunnistamista ja hyödyntämistä.



Joukkoliikenteen palvelutasosuunnitelma

Mikä palvelutasosuunnitelma?

Mikä?

Palvelutasosuunnitelmassa kuvataan ketä palvelevaa ja kuinka paljon joukkoliikennettä kullekin yhteysvälille on perusteltua järjestää.

Suunnittelussa huomioidaan mm. eri käyttäjäryhmien liikkumistarpeet ja käytettävissä olevan rahoituksen taso. Liikenteelle täytyy aina löytyä riittävästi kysyntää ja matkustuspotentiaalia.

Miksi?

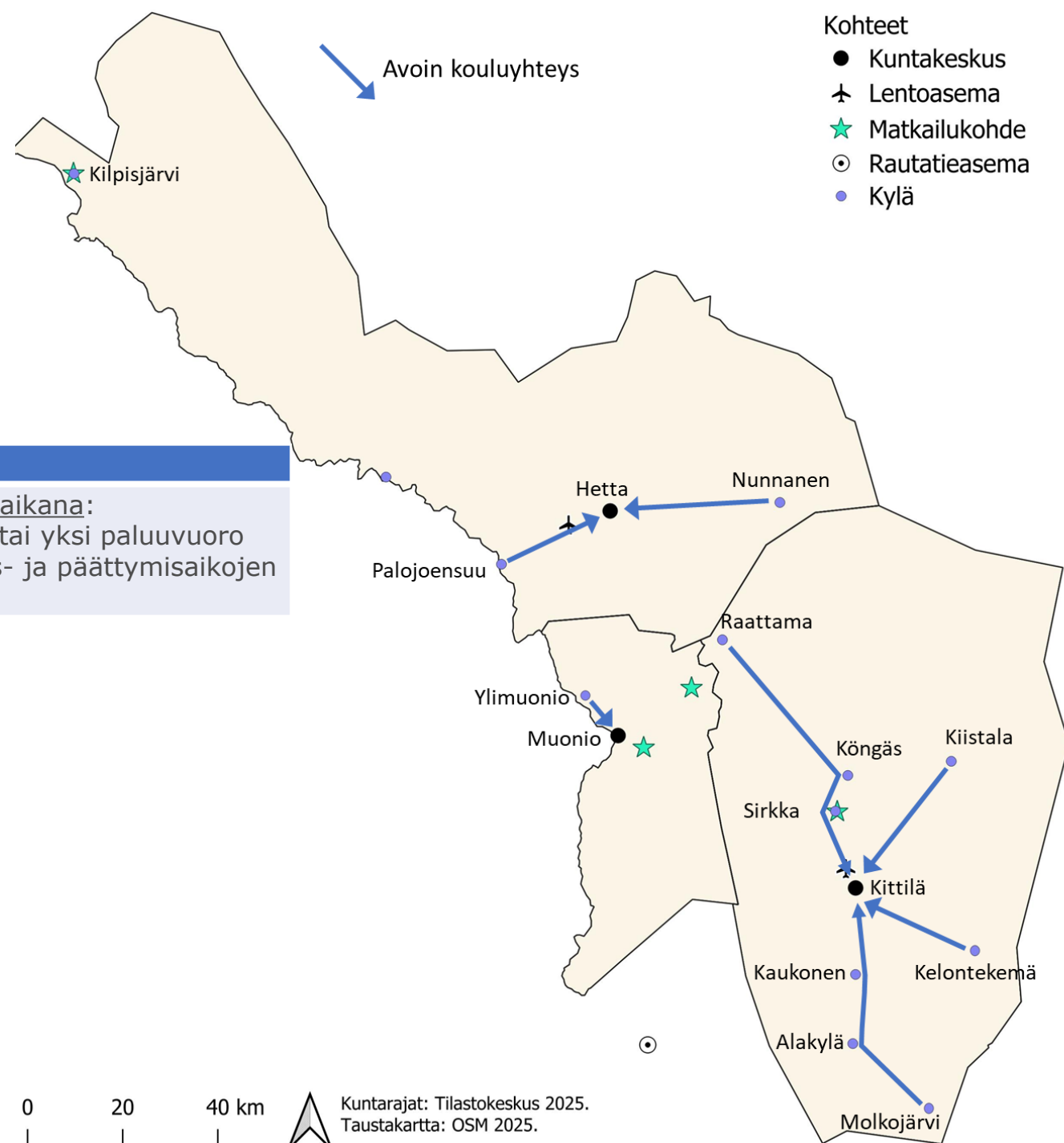
Suunnitelma ohjaa joukkoliikenteen kehittämistä ja hankintojen tekemistä. Suunnitelman pohjalta suunnitellaan tarkat aikataulut ja reitit.

Mitä sisältää?

Suunnitelmassa kuvataan

1. kriteerit, joiden täytyessä eri käyttäjäryhmiä palvelevaa liikennettä pyritään järjestämään
2. eri käyttäjäryhmien tavoitteet yhteysväli- tai reittikohtaisesti.

Avoimet kouluyhteydet



Kriteeri järjestämiselle

- Riittävä oppilasmäärä isommalla kalustolla liikennöintiin
- Ajoneuvossa vapaita paikkoja muille kuin koululaisille

Vähimmäistavoite

Yhteydet arkisin kouluvuoden aikana:

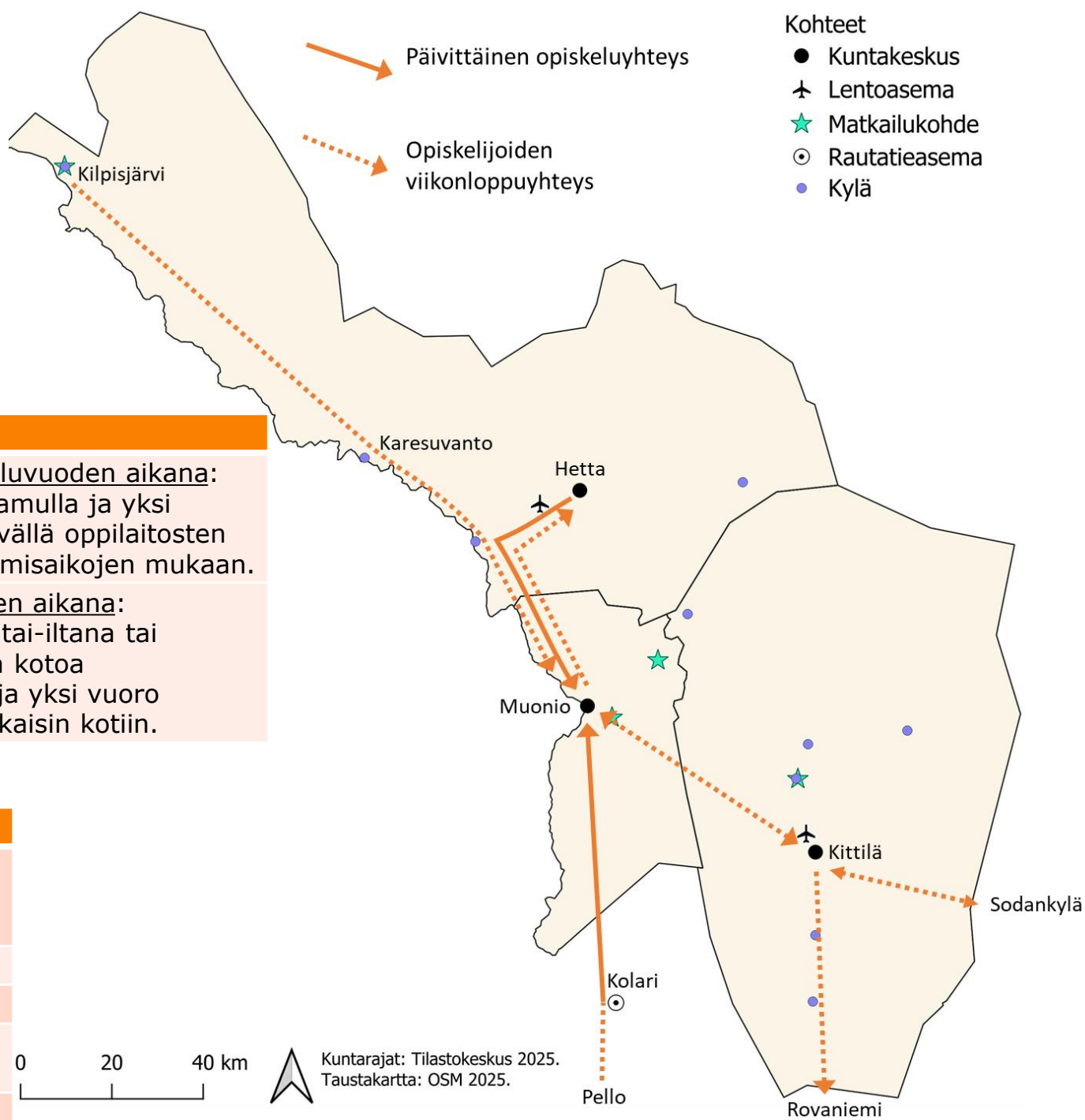
- Yksi menovuoro aamulla ja/tai yksi paluuvuoro iltapäivällä koulujen alkamis- ja päättymisaikojen mukaan.

Koulun sijainti

Lähtöpaikka

Hetta	Palojoensuu Nunnanen
Kittilä	Raattama, Köngäs, Sirkka Kiistala Kelontekemä Molkojärvi, Alakylä, Kaukonen
Muonio	Ylimuonio

Toisen asteen opiskeluyhteydet



	Kriteeri järjestämiselle	Vähimmäistavoite
Päivittäiset yhteydet	<ul style="list-style-type: none"> Tunnistettu tarve toisen asteen opiskeluyhteydelle Matka-aika joukkoliikenteellä alle 90 min 	<p><u>Yhteydet arkisin kouluvuoden aikana:</u></p> <ul style="list-style-type: none"> Yksi menovuoro aamulla ja yksi paluuvuoro iltapäivällä oppilaitosten alkamis- ja päättymisaikojen mukaan.
Viikonloppuyhteydet	<ul style="list-style-type: none"> Tunnistettu tarve toisen asteen opiskeluyhteydelle Matka-aika joukkoliikenteellä yli 90 min tai tunnistettu, ettei tarvetta päivittäisille yhteyksille 	<p><u>Yhteydet kouluvuoden aikana:</u></p> <ul style="list-style-type: none"> Yksi vuoro sunnuntai-iltana tai maanantaiaamuna kotoa opiskelupaikkaan ja yksi vuoro perjantai-iltana takaisin kotiin.

Päivittäiset yhteydet

Koulun sijainti	Lähtöpaikka
Muonio	Hetta Kolari

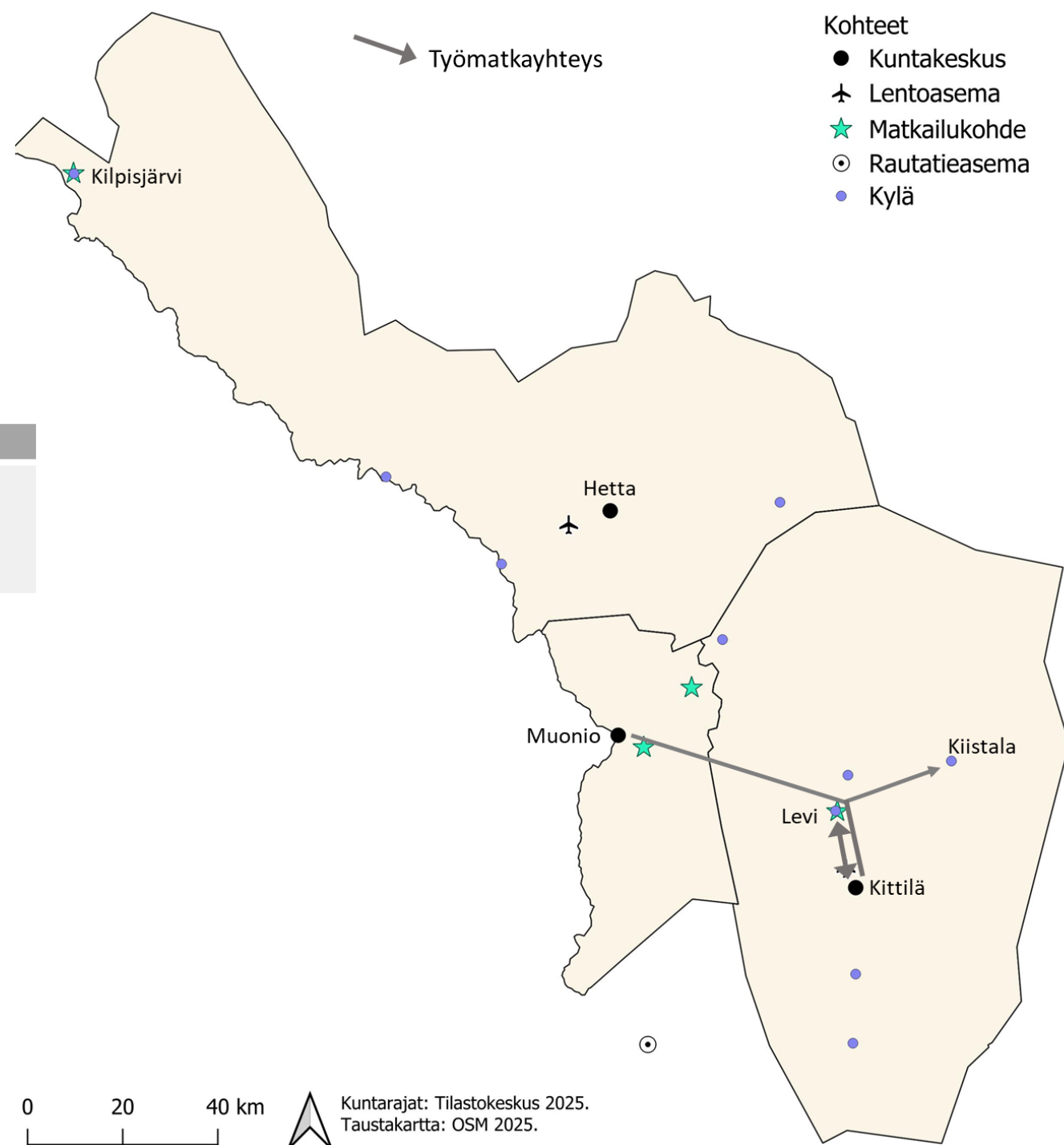
Viikonloppuyhteydet

Koulun sijainti	Lähtöpaikka
Muonio	Kittilä Pello Kilpisjärvi
Hetta	Muonio
Rovaniemi	Kittilä
Kittilä	Muonio Sodankylä
Sodankylä	Kittilä

Työmatkayhteydet

Kriteeri järjestämiselle	Vähimmäistavoite
<ul style="list-style-type: none">Reitin varrella merkittävää työssäkäyntiliikennettä	<u>Yhteydet arkisin ympäri vuoden:</u> <ul style="list-style-type: none">Yhteydet klo 8–16 kestävään työpäivään tai muuhun merkittävimpään työaikaan

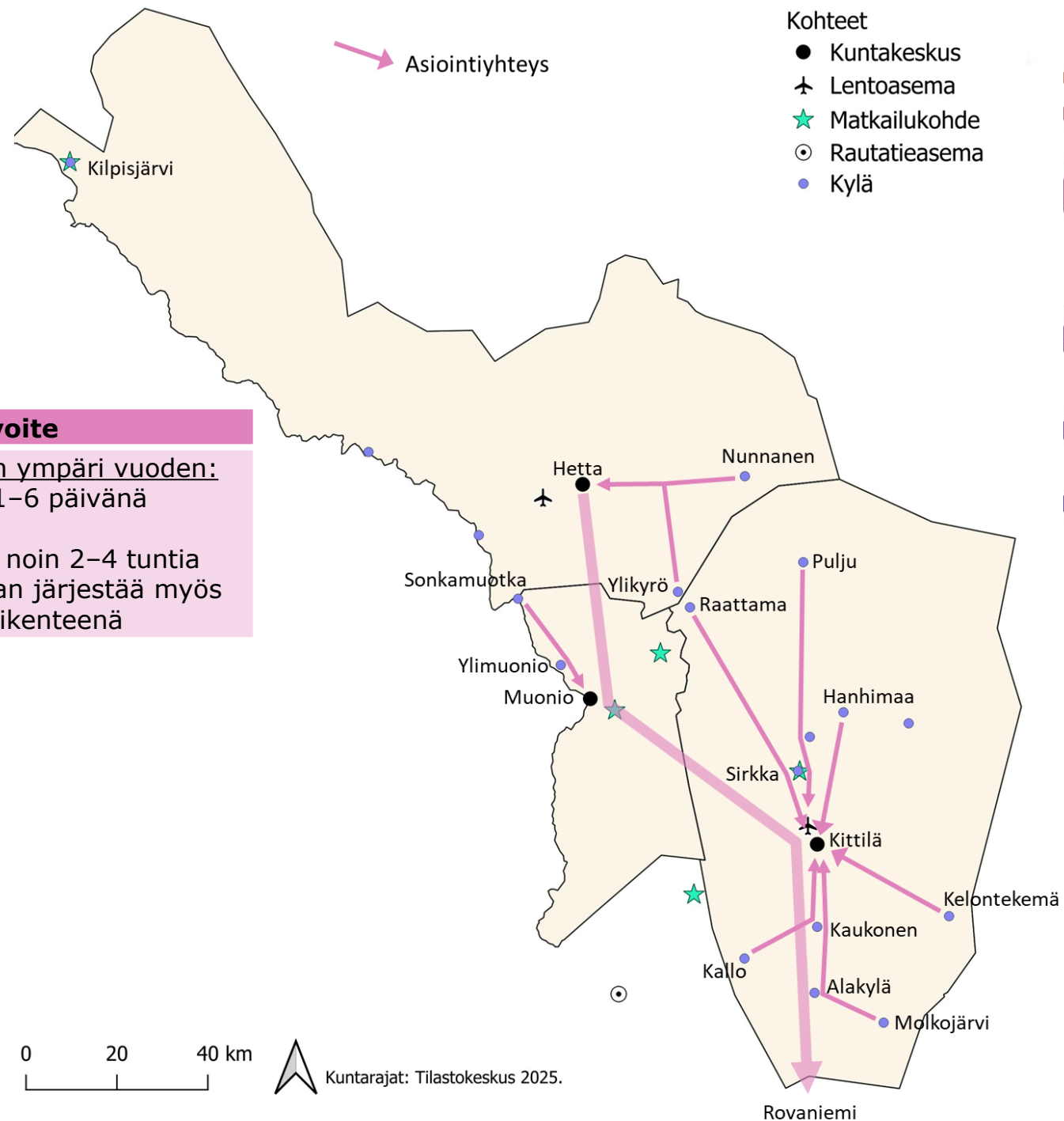
Työpaikan sijainti	Lähtöpaikka
Kittilä	Levi
Levi	Kittilä
Kiistala	Kittilä, Levi Muonio



Asiointiyhteydet

Kriteeri järjestämiselle	Vähimmäistavoite
<ul style="list-style-type: none"> Tunnistettu tarve kunnan sisäiselle asiointiyhteydelle → kunnan sisäinen yhteys Omassa kuntakeskuksessa ei ole saatavilla kaikkia tarpeellisia palveluja → kuntien välinen yhteys Luonnollinen asiointisuunta 	<p><u>Yhteydet arkisin ympäri vuoden:</u></p> <ul style="list-style-type: none"> Päiväaikaan 1–6 päivänä viikossa Perilläoloaika noin 2–4 tuntia Yhteys voidaan järjestää myös kutsujoukkoliikenteenä

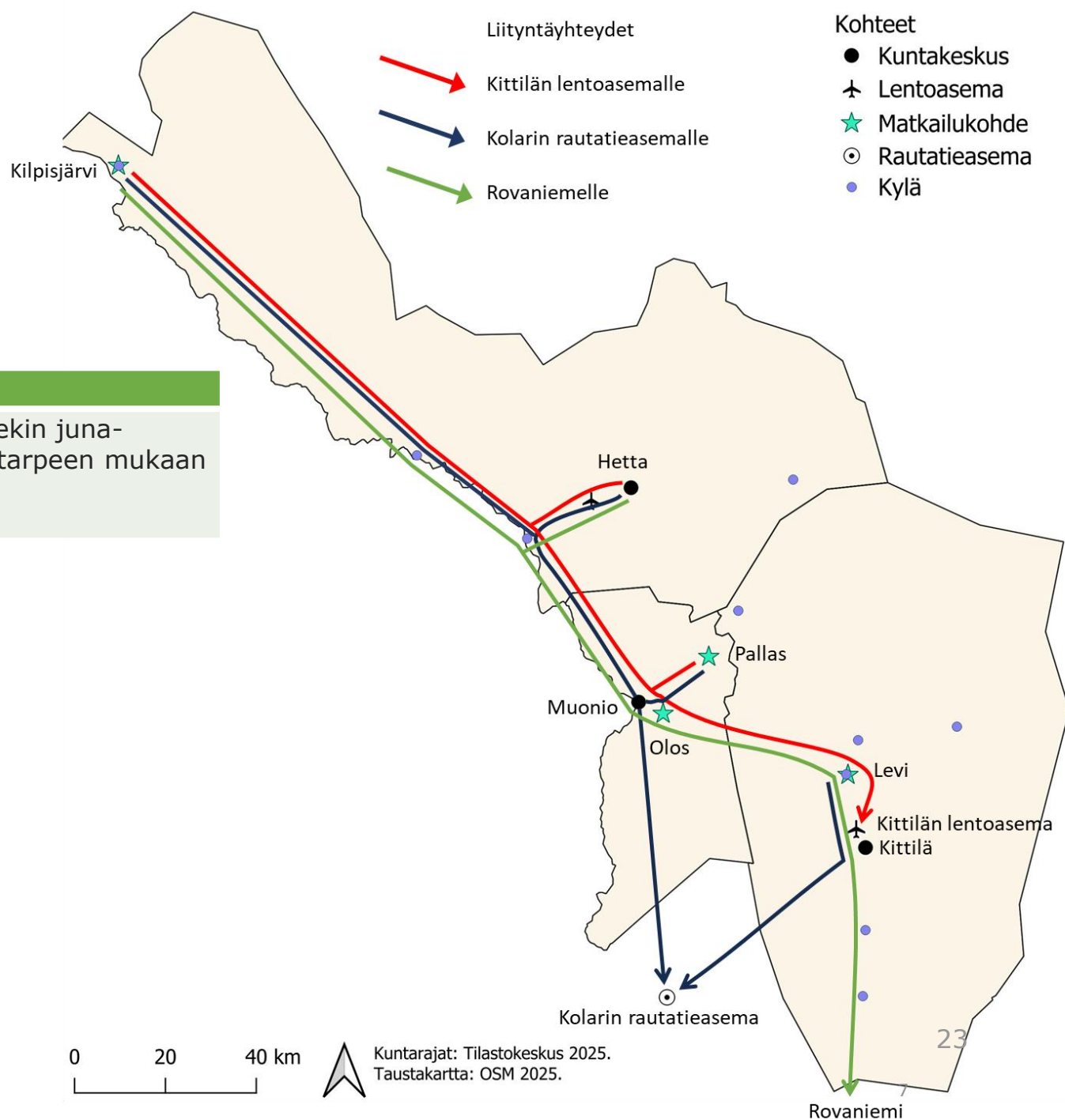
Asiointipaikka	Lähtöpaikka
Kittilä	Sirkka, Pulju, Raattama, Kallo, Molkojärvi, Kelontekemä, Hanhimaa, Alakylä, Kaukonen
Muonio	Sonkamuotka, Ylimuonio
Hetta	Nunnanen, Ylikyrö
Rovaniemi	Hetta, Muonio, Kittilä



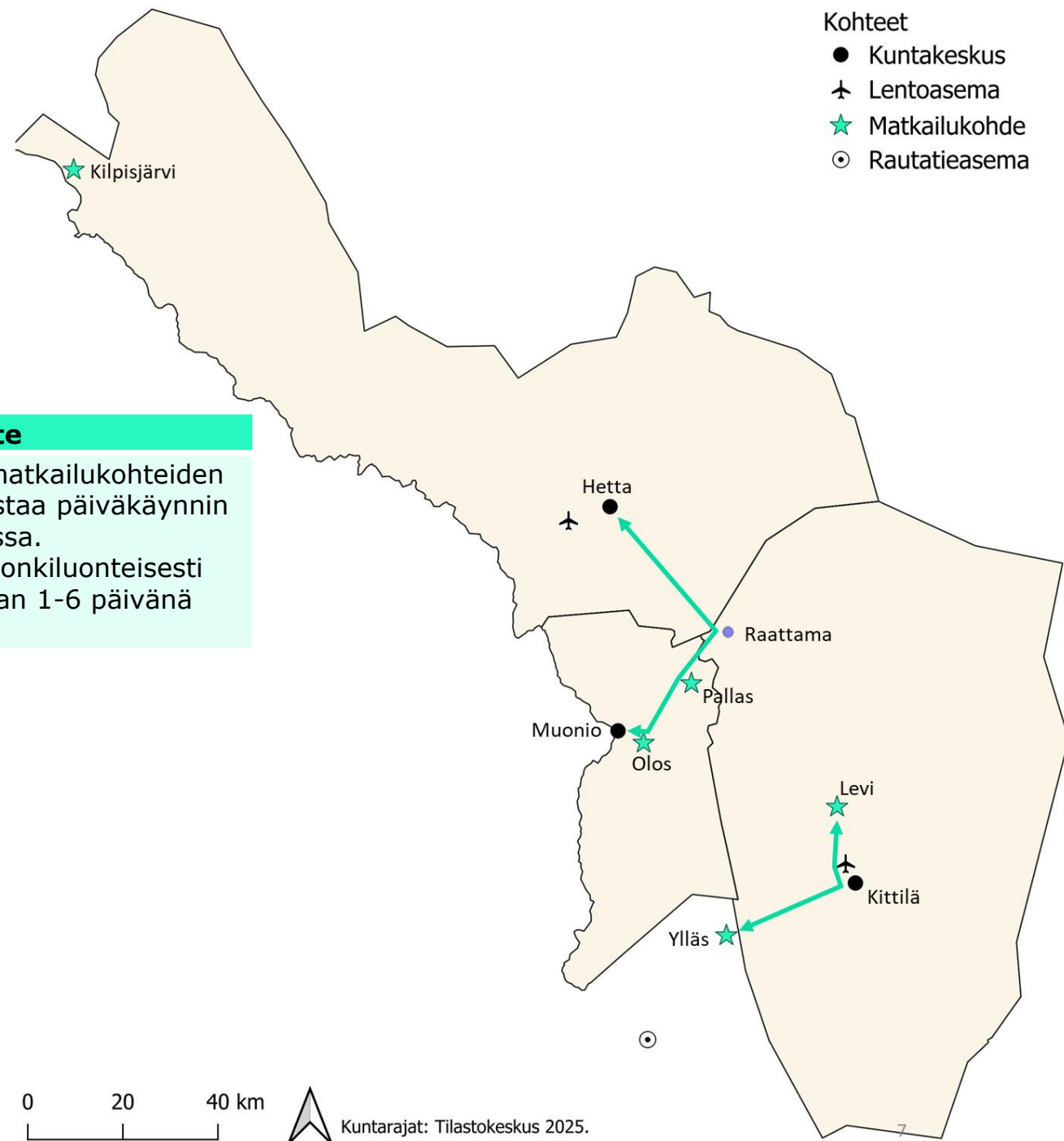
Liityntäyhteydet kaukoliikenteeseen

Kriteeri järjestämiselle	Vähimmäistavoite
<ul style="list-style-type: none"> Tunnistettu tarve kaukoliikenteen liityntäyhteydelle rautatie- tai lentoasemalle 	<ul style="list-style-type: none"> Sujuva edestakainen yhteys jollekin juna-/lentovuorolle päivittäin/sesonkitarpeen mukaan Yhteys voidaan järjestää myös kutsujoukkoliikenteenä

Kaukoliikenteen solmupiste	Lähtöpaikat
Kittilän lentoasema	Levi Muonio, Olos, Pallas Hetta, Kilpisjärvi
Kolarin rautatieasema	Kittilä, Levi Muonio, Olos, Pallas Hetta, Kilpisjärvi
Rovaniemi	Kittilä, Levi Muonio Hetta, Kilpisjärvi



Matkailuyhteydet talvikaudella



Kriteeri järjestämiselle

- Tunnistettu tarve liikkumiseen kohteiden välillä
- Merkittävä matkailukohde, matkailu on luonteeltaan sellaista, jonka asiakkaat voivat realistisesti käyttää joukkoliikennettä
- Yhteyksiä järjestetään eri tahojen yhteistyönä

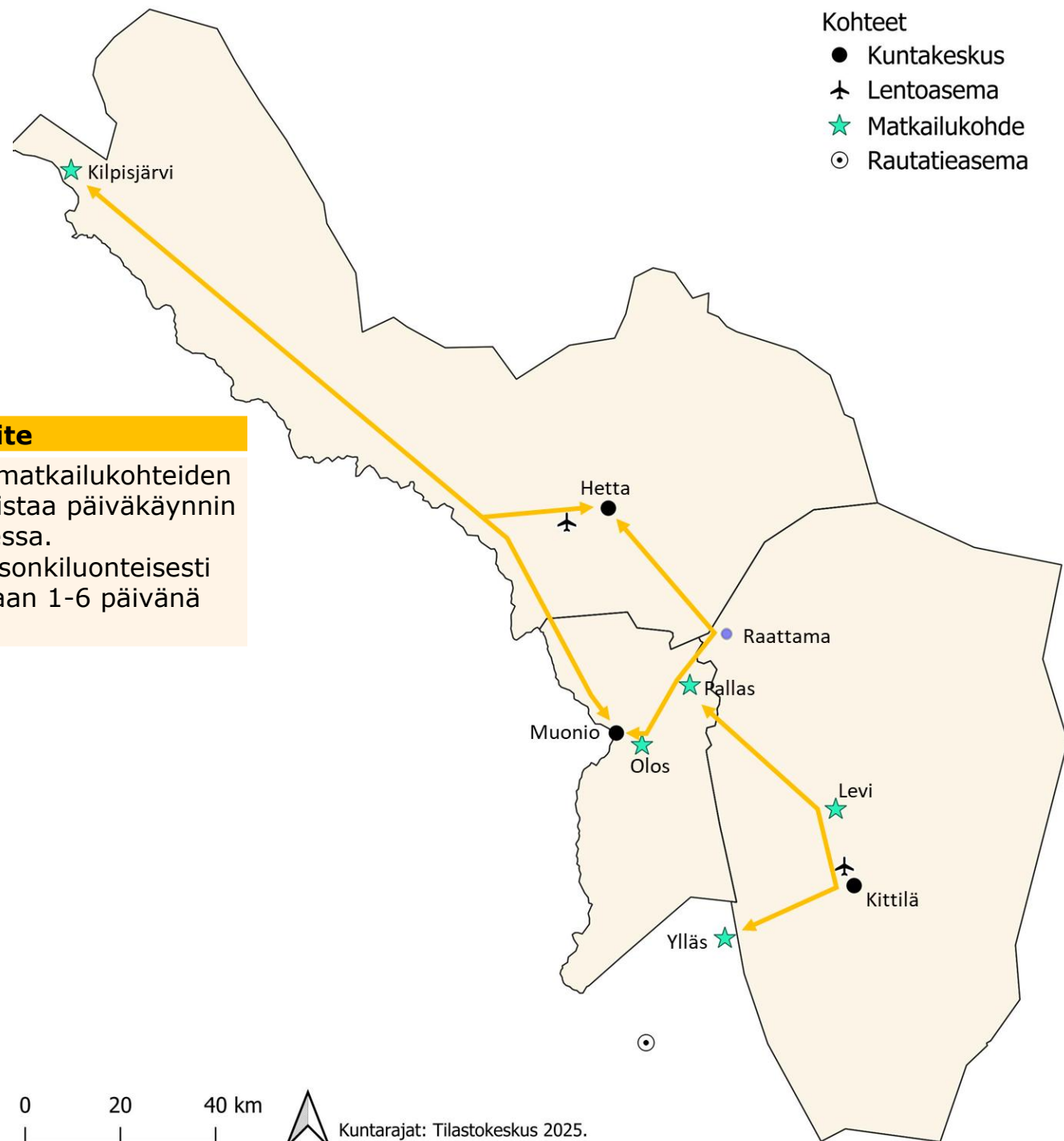
Vähimmäistavoite

- Sujuva yhteys matkailukohteiden välillä, mahdollistaa päiväkäynnin toisessa kohteessa.
- Järjestetään sesonkiluonteisesti kysynnän mukaan 1-6 päivänä viikossa.

Matkailukohde Lähtöpaikka

Levi	Kittilä, Ylläs
Ylläs	Levi, Kittilä
Pallas	Muonio, Olos, Raattama, Hetta
Olos	Muonio, Pallas, Raattama, Hetta

Matkailuyhteydet lumettomalla kaudella



Kriteeri järjestämiselle

- Tunnistettu tarve liikkumiseen kohteiden välillä
- Merkittävä matkailukohde, matkailu on luonteeltaan sellaista, jonka asiakkaat voivat realistisesti käyttää joukkoliikennettä
- Yhteyksiä järjestetään eri tahojen yhteistyönä

Vähimmäistavoite

- Sujuva yhteys matkailukohteiden välillä, mahdollistaa päiväkäynnin toisessa kohteessa.
- Järjestetään sesonkiluonteisesti kysynnän mukaan 1-6 päivänä viikossa.

Matkailukohde	Lähtöpaikka
Kilpisjärvi	Hetta, Muonio
Olos	Muonio, Pallas, Raattama, Hetta
Pallas	Muonio, Olos, Raattama, Hetta Levi, Kittilä, Ylläs
Levi	Kittilä, Pallas, Ylläs
Ylläs	Kittilä, Levi, Pallas


Kysymyksiä tai kommentteja?



Joukkoliikenteen hallintamalli

= **Malli, jonka avulla alueen joukkoliikennettä voidaan kehittää kokonaisvaltaisesti ja yhdenmukaisesti.**

Käytännössä se tarkoittaa tahoa, jonka vastuulla olisi alueen joukko- ja henkilöliikenteen kehittäminen, koordinointi ja mahdollisesti myös järjestäminen.



Joukkoliikenteen vaihtoehtoiset hallintamallit Tunturi-Lapissa

VE1 Joukkoliikenteen koordinaattori

- Kuntien yhteinen joukkoliikennekoordinaattori, joka vastaisi esim.
 - Kuntien henkilökuljetusten kehittämisestä ja hankinnoista
 - Yhteistyöstä eri tahojen kanssa
- Traficom toimisi joukkoliikenteen TVV:nä, kuten nykyisin

+ Kevyt ratkaisu, helppo perustaa lyhyellä aikajänteellä

- Rajalliset mahdollisuudet joukkoliikenteen kehittämiseen

Joukkoliikenteen vaihtoehtoiset hallintamallit Tunturi-Lapissa

VE1 Joukkoliikenteen koordinaattori

- Kuntien yhteinen joukkoliikennekoordinaattori, joka vastaisi esim.
 - Kuntien henkilökuljetusten kehittämisestä ja hankinnoista
 - Yhteistyöstä eri tahojen kanssa
- Traficom toimisi joukkoliikenteen TVV:nä, kuten nykyisin

+ Kevyt ratkaisu, helppo perustaa lyhyellä aikajänteellä

- Rajalliset mahdollisuudet joukkoliikenteen kehittämiseen

VE2 Joukkoliikenteen seudullinen toimivaltainen viranomainen

- Viranomainen, joka vastaisi joukkoliikenteen järjestämisestä Tunturi-Lapissa
 - Traficom ei hankkisi enää alueelle kuntien välistä liikennettä
- Viranomaisen vastuulla esim.
 - Liikenteen suunnittelu ja hankinta
 - Lippu- ja maksujärjestelmät, matkustajainformaatio
 - Viestintä ja markkinointi

+ "Vapaat kädet" joukkoliikenteen kehittämiseen

- Raskas perustamisprosessi, edellyttää kuntien sitoutumista ja lisää rahoitusta liikenteen järjestämiseen

VE2 TVV:n perustamisprosessi

1. Asian valmistelu

- Kuntien yhteinen tahtotila asian edistämiseen
- Selvitettäviä asioita: perustelut TVV:n perustamiseksi (miksi kannattaa), henkilöstön tarve, kustannusarvio kunnille (liikenteen hankinta, palkkakulut ym.), valtionavustuksen suuruus
- Sovittavia asioita: isäntäkunta/kuntien yhteinen toimielin, kustannusten jakoperuste, yhteistyösopimusluonnos



2. Kuntien lausunnot ja päätöksenteko



3. Kuntien hyväksymä sopimus ja esitys lakimuutoksesta ministeriöön



4. Lausuntokierros



5. Eduskunnan käsittely lakimuutoksesta ja päätöksenteko



6. Työntekijän palkkaus ja muut valmistelut



7. Toiminnan aloitus

Kustannusvertailu vuositasolla

Kululaji	VE0 Nykytila	VE1 Koordinaattori	VE2 TVV
Henkilöstökustannukset sivukuluineen	- €	-65 000 €	-70 000 €
Hallinto- ja tukikustannukset	- €	-5 000 €	-10 000 €
Matkakulut	- €	-4 000 €	-4 000 €
Hankinta-asiantuntijakulut	-16 000 €	- €	- €
Kehittämiskulut	-20 000 €	-20 000 €	-20 000 €
Lautakuntatoiminta	- €	- €	-5 000 €
Liikennöintikustannukset			
- koulukuljetukset	-2 802 000 €	-2 802 000 €	-2 802 000 €
- avoin joukkoliikenne	-307 000 €	-307 000 €	-1 080 000 €
Liikennöinnin valtionavustus	+110 000 €	+110 000 €	+381 000 €
Lippu- ja maksujärjestelmät	- €	- €	-30 000 €
Informaatio	- €	-2 000 €	-10 000 €
YHTEENSÄ	-3 035 000 €	-3 095 000 €	-3 650 000 €
Erotus VE0:n nähden	- €	+60 000 €	+615 000 €

Vaikutusten arviointi (1/3)

Vaikutus nykytilaan verrattuna

Selkeä positiivinen vaikutus

Positiivinen vaikutus

Ei vaikutusta

Negatiivinen vaikutus

Selkeä negatiivinen vaikutus

	VE0 Nykytila	VE1 Koordinaattori	VE2 TVV
Toiminnan käynnistäminen	Ei edellytä toimenpiteitä.	Edellyttää muutamia toimenpiteitä: päätöksenteko, rekrytointi	Edellyttää paljon toimenpiteitä: valmistelu, lausuntokierros, päätöksenteko, lakimuutos, rekrytointi. Muutoksen ja siirtymävaiheen johtaminen vaatii resursseja ja osaavaa henkilöstöä.
Joukkoliikenteen hallintamahdollisuudet	Useita toimijoita, jotka huolehtivat omasta liikenteestään. Yhteistyöstä huolimatta tarve taholle, joka koordinoisi kokonaisuutta. Haasteita kokonaisvaltaisessa ja yhdenmukaisessa kehittämisessä.	Hieman paremmat hallintamahdollisuudet, kun yksi henkilö vastaa kuntien liikenteistä ja yhteistyöstä muiden toimijoiden kanssa. Mahdollisuus koko alueen liikenteen parempaan yhteensovittamiseen.	Paremmat hallintamahdollisuudet, kun koko alueen joukkoliikenne suunnitellaan kokonaisuutena tarvepohjaisesti.
Asiakasnäkökulma	Useita toimijoita, tieto hajautunutta tai puutteellista. Kokonaisuuden hahmottaminen voi olla epäselvää. Informaatio vähäistä.	Selkeyttää kokonaisuutta, kun tiedot voidaan koota yhteen paikkaan ja informaatiota lisätä. Lisää jonkin verran asukastyytyvää.	Selkeyttää kokonaisuutta, kun tiedot koottuna yhteen paikkaan. Yhtenäinen lippujärjestelmä, hinnoittelu ja brändi lisäävät selkeyttä. Informaatiota voidaan lisätä merkittävästi. Lisää asukastyytyvää.

Vaikutusten arviointi (2/3)

Vaikutus nykytilaan verrattuna

Selkeä positiivinen vaikutus

Positiivinen vaikutus

Ei vaikutusta

Negatiivinen vaikutus

Selkeä negatiivinen vaikutus

	VE0 Nykytila	VE1 Koordinaattori	VE2 TVV
Kustannukset	Kuntien hankkiman liikenteen kustannukset.	Nykytilaan nähden lisäkustannuksia n. 60 000 €/v.	Nykytilaan nähden lisäkustannuksia n. 615 000 €/v.
Kuntien resurssit	Kuntien työntekijät hoitavat henkilöliikenneasioita muiden töiden ohella. Kunnat hankkivat liikenteensä omina hankintoina.	Vapauttaa kuntien muiden työntekijöiden aikaa muuhun työhön ja kehittämiseen. Mahdollisuus kustannussäästöihin yhteishankintojen myötä.	Vapauttaa kuntien muiden työntekijöiden aikaa muuhun työhön ja kehittämiseen. Mahdollisuus kustannussäästöihin suurempien hankintakokonaisuuksien myötä.
Kuntien kestävyystavoitteet	Ei erityisesti tue alueen ilmasto- ja kestävyysstrategioiden toteutumista.	Tukee alueen ilmasto- ja kestävyysstrategioiden toteutumista.	Tukee alueen ilmasto- ja kestävyysstrategioiden toteutumista. Joukkoliikenteen tarjonnan houkuttelevuus vähentää yksityisautoilua, millä on vaikutuksia alueen päästöihin ja ympäristöön.

Vaikutusten arviointi (3/3)

Vaikutus nykytilaan verrattuna

Selkeä positiivinen vaikutus

Positiivinen vaikutus

Ei vaikutusta

Negatiivinen vaikutus

Selkeä negatiivinen vaikutus

	VE0 Nykytila	VE1 Koordinaattori	VE2 TVV
Alueen veto- ja pitovoima	Nykyisellä joukkoliikenteellä mahdollisesti negatiivisia vaikutuksia.	Mahdollisesti positiivinen vaikutus, mikäli yhteyksiä yhteensovitaan ja tietoutta niistä lisätään.	Mahdollisuus selkeästi positiiviseen vaikutukseen yhteyksiä kehittämällä tarvepohjaisesti ja tietoutta lisäämällä.
Alueen saavutettavuus	Saavutettavuus etenkin sesonkien ulkopuolella osittain puutteellista.	Positiivisia vaikutuksia tiedon lisääntymisen ja löydettävyyden paranemisen myötä.	Positiivisia vaikutuksia tiedon lisääntymisen, löydettävyyden paranemisen ja mahdollisesti sujuvampien yhteyksien myötä.
Toiminnan jatkuvuus	Valtion pienentyvä budjetti uhkaa kuntien välisten yhteyksien jatkuvuutta tulevina vuosina.	Koordinaattori voi edistää kaikkien henkilökuljetusten yhteensovittamista, mikä voi edistää toiminnan jatkuvuusmahdollisuuksia. Koordinaattorin ehdottamat kehittämistoimet ovat riippuvaisia eri tahojen rahoituksesta, joten toimien toteutumista ja jatkuvuutta ei ole taattu.	TVV:n perustaminen sitouttaa aluetta kehittämään joukkoliikennettä, mutta toisaalta ei edellytä tietyn palvelutason ylläpitoa. Palvelutason ylläpito on riippuvaista kuntien poliittisista päätöksistä ja rahoituksen määrästä. Liikennepalvelujen yhteensovittaminen voi tuoda kustannussäästöjä, mikä voi edistää toiminnan jatkuvuusmahdollisuuksia.

Ehdotus jatkoon

VE1
Joukkoliikenteen
koordinaattori



VE2
Joukkoliikenteen
seudullinen
toimivaltainen
viranomainen

Kysymyksiä tai kommentteja?



Kiitos!

Anni Karelehto

Tunturi-Lapin Kehitys ry

anni.karelehto@tunturilapinkehitys.fi, 0400 158 453